

ANALYSE COMPARATIVE DES SURVOLS DE LA COMMUNE ISSY-LES-MOULINEAUX (92)

Juin 2023

I.	Carte de situation des survols et récapitulatif des données analysées	2
II.	Configuration Face à l'Ouest.....	6
A.	Répartition temporelle des survols.....	6
B.	Répartition spatiale des survols	7
C.	Observations.....	9
III.	Configuration face à l'est.....	10
A.	Répartition temporelle des survols.....	10
B.	Répartition spatiale des survols	11
C.	Observations.....	13
IV.	Conclusion.....	14
V.	Pour en savoir plus	15

CONTEXTE

Le pôle technique de l'ACNUSA a réalisé une analyse comparative des trajectoires des mois de mai 2019, 2022 et 2023. Cette analyse a été produite à partir du traitement des données RADAR de la région Île-de-France¹. Celle-ci objective les survols d'une commune pour une période donnée, et permet par comparaison sur un pas de temps plus long, de pouvoir apprécier une évolution des conditions de survols d'un territoire. Les mois de mai 2020 et 2021 n'ont pas été étudiés par manque de représentativité du trafic aérien suite à l'impact de la crise sanitaire sur le secteur aérien.

Les avions décollant et atterrissant face au vent, son orientation a un impact sur les survols de la commune. Sur les principaux aéroports d'Île-de-France, on parle de configuration face à l'Est ou face à l'Ouest. Les deux configurations ont été étudiées statistiquement, en créant plusieurs diagrammes : le nombre de survols journaliers, le nombre moyen de survols par configuration, les aéroports de destination et de départ par configuration, la répartition horaire des survols par configuration et enfin la répartition en altitude par configuration.

Une carte de situation est jointe à l'étude et représente les trajectoires selon le type de mouvement (départ, arrivée) et le(s) aéroport(s) concerné(s)).

Pour des raisons de sécurité, l'échantillon de données ne comprend aucun survol lié à des départs ou des arrivées d'aéronefs dont l'activité est de nature militaire ou gouvernementale. Cela n'exclut cependant pas le fait que la commune puisse être survolée par de tels aéronefs. L'échantillonnage exclut également les jours orageux² car ils ne sont pas représentatifs de la situation moyenne de survol. Les statistiques fournies concernent uniquement l'emprise de la commune. Les moyennes d'altitudes de survol sont données en mètre (m) par rapport au niveau de la mer, elles ont été calculées sur l'ensemble de la surface de la commune et constituent à ce titre une estimation de l'altitude réelle de l'avion (les altitudes évoluant entre l'entrée et la sortie de l'aéronef de la zone d'étude). Les horaires sont donnés en heure locale.

¹ Source : groupe ADP, Laboratoire ADP

² Source : données quotidiennes, Météo-France

I. CARTE DE SITUATION DES SURVOLS ET RECAPITULATIF DES DONNEES ANALYSEES

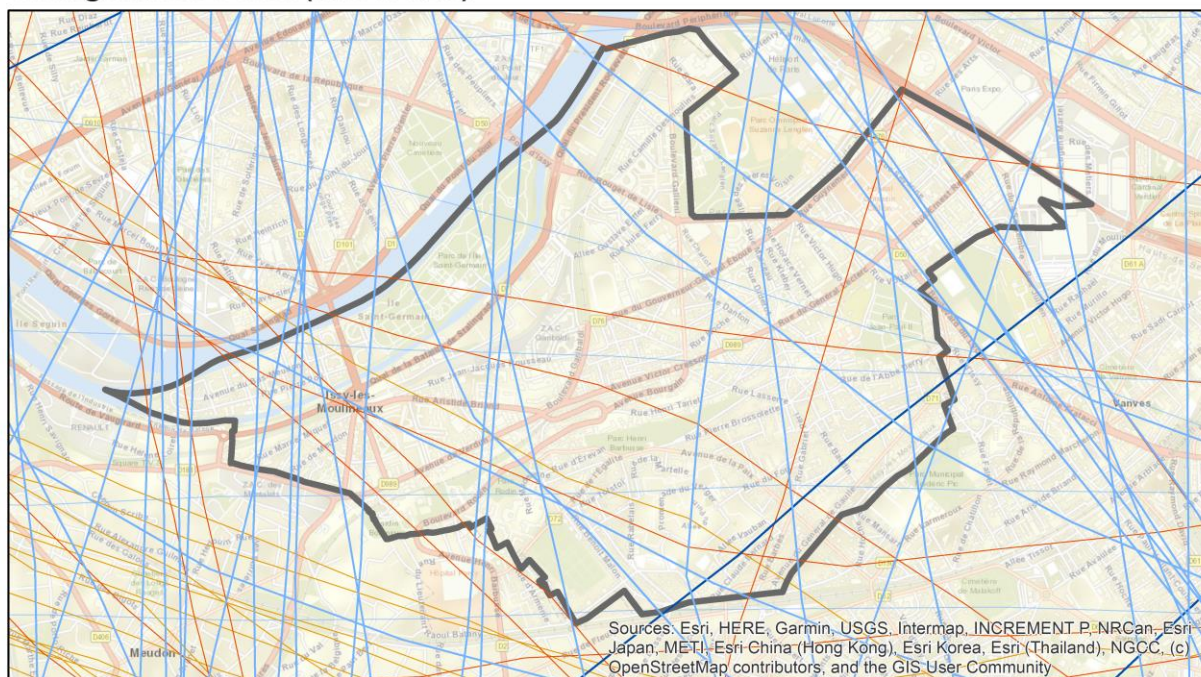
Survol de la zone d'étude (journée type)

- | | |
|--|--|
| — Au départ de Roissy CDG | — Au départ d'Orly |
| — A l'arrivée à Roissy CDG | — A l'arrivée à Orly |
| Issy-les-Moulineaux | — Au départ du Bourget |
| | — A l'arrivée au Bourget |

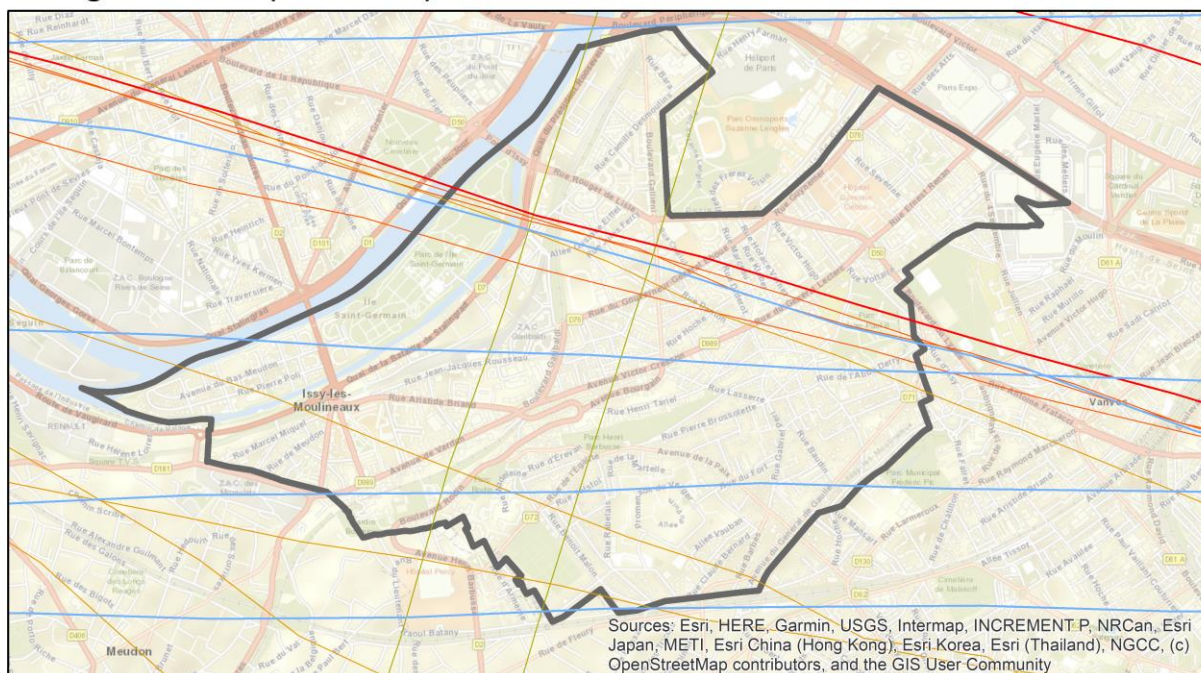
0 0,3 0,6 1,2 km



Configuration Ouest (05/05/2023)

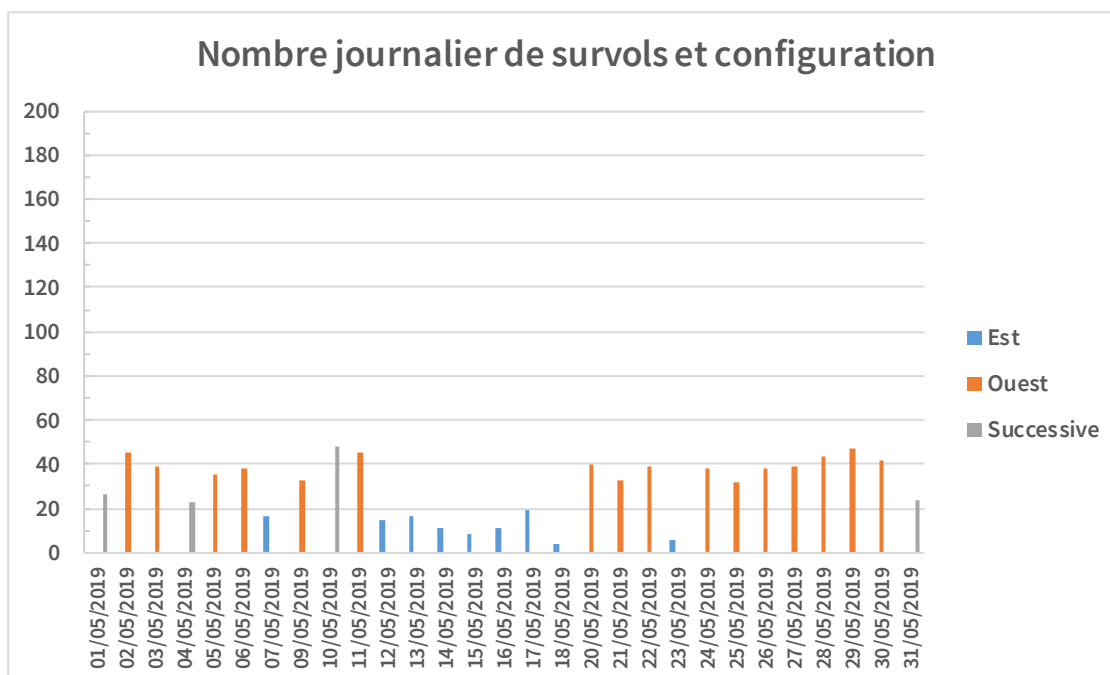
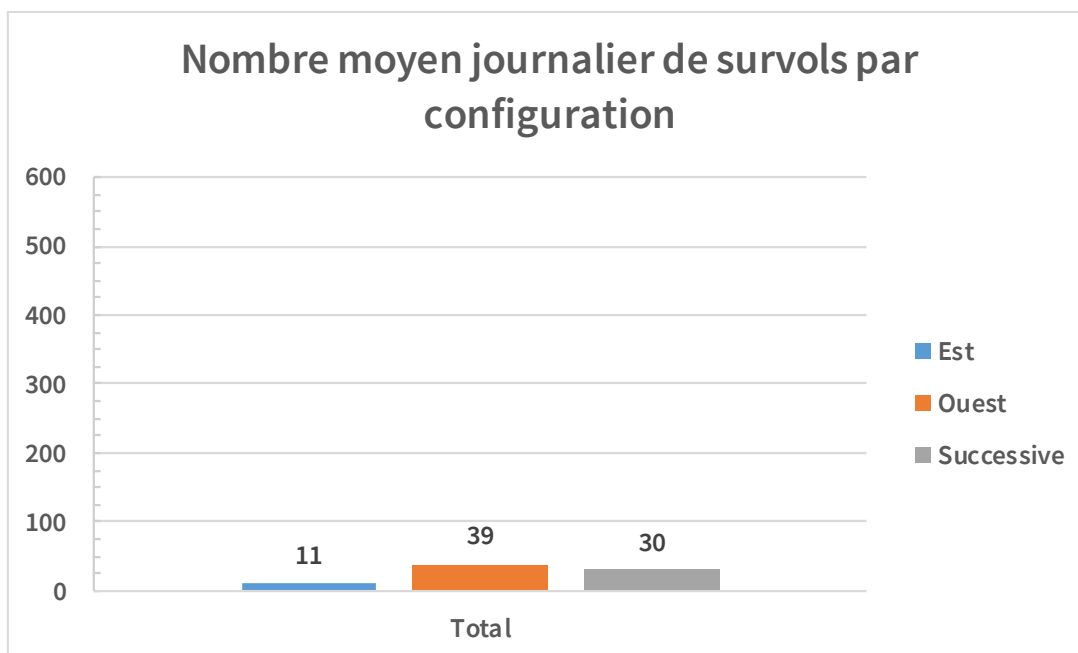


Configuration Est (27/05/2023)



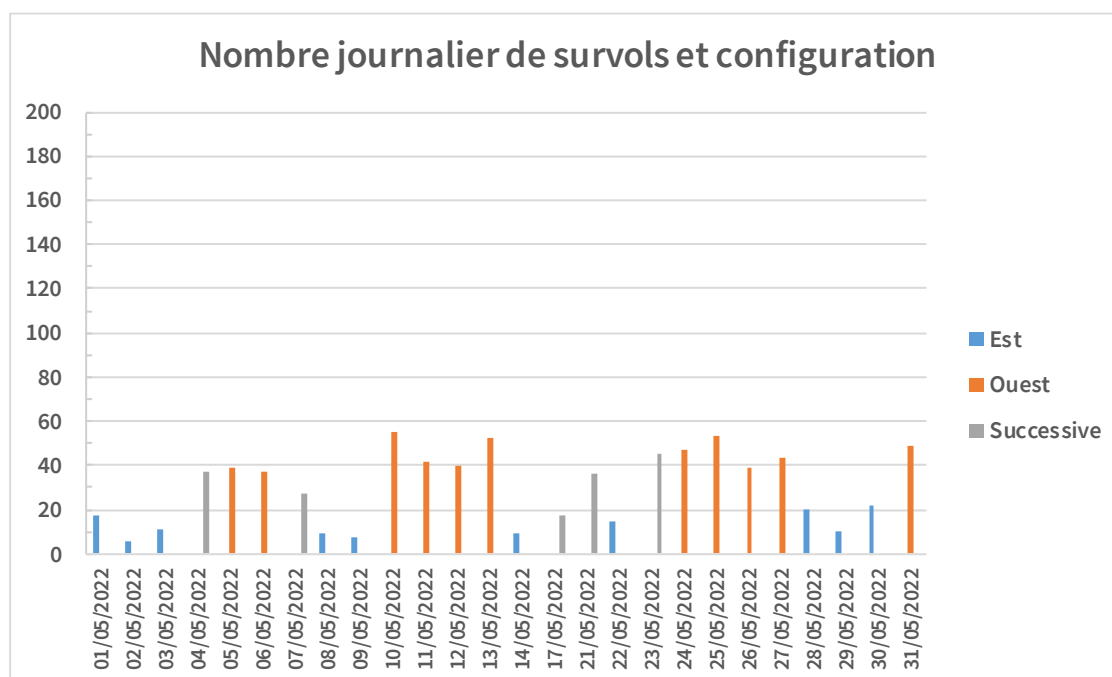
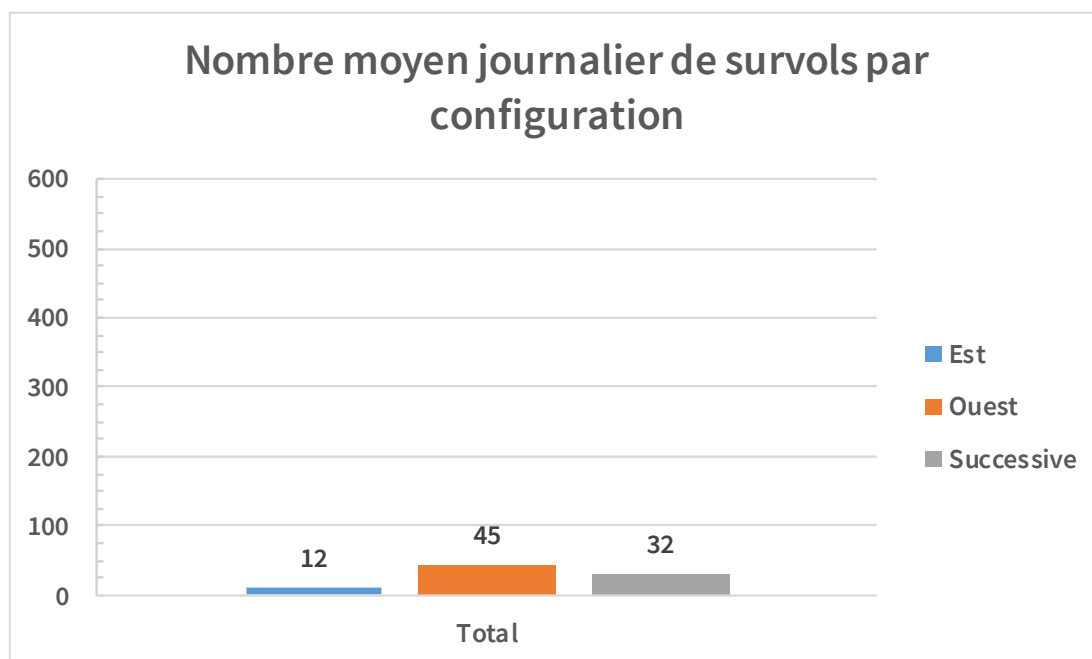
Les diagrammes ci-après présentent le nombre et la répartition des survols de la commune par configuration pour les mois de mai 2019, 2022, 2023.

1. MAI 2019



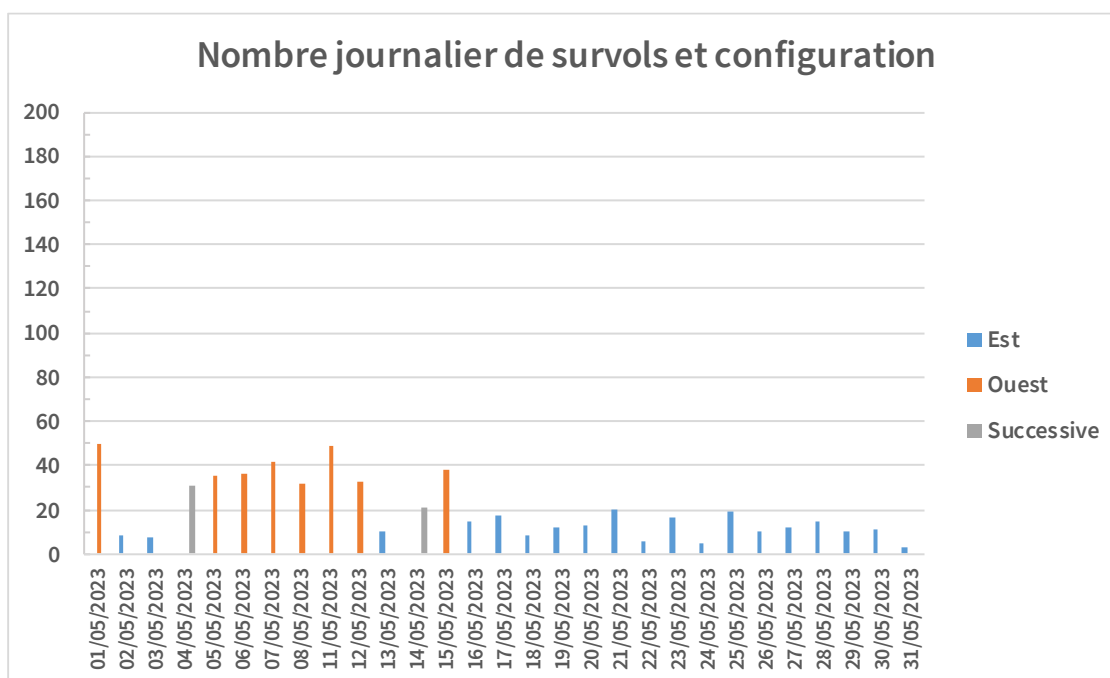
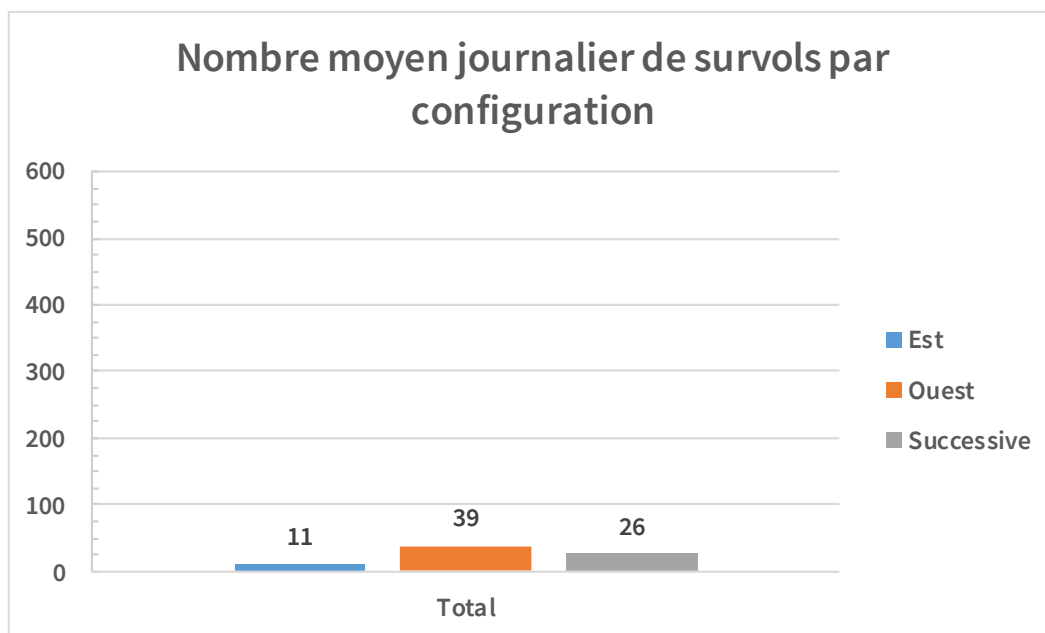
Le terme « Successive » renvoie à la moyenne du nombre de survols des jours où moins de 80% des survols se sont effectués en configuration Ouest ou en configuration Est.

L'échantillonnage a exclu les jours orageux.



Le terme « Successive » renvoie à la moyenne du nombre de survols des jours où moins de 80% des survols se sont effectués en configuration Ouest ou en configuration Est.

L'échantillonnage a exclu les jours orageux.



Le terme « Successive » renvoie à la moyenne du nombre de survols des jours où moins de 80% des survols se sont effectués en configuration Ouest ou en configuration Est.

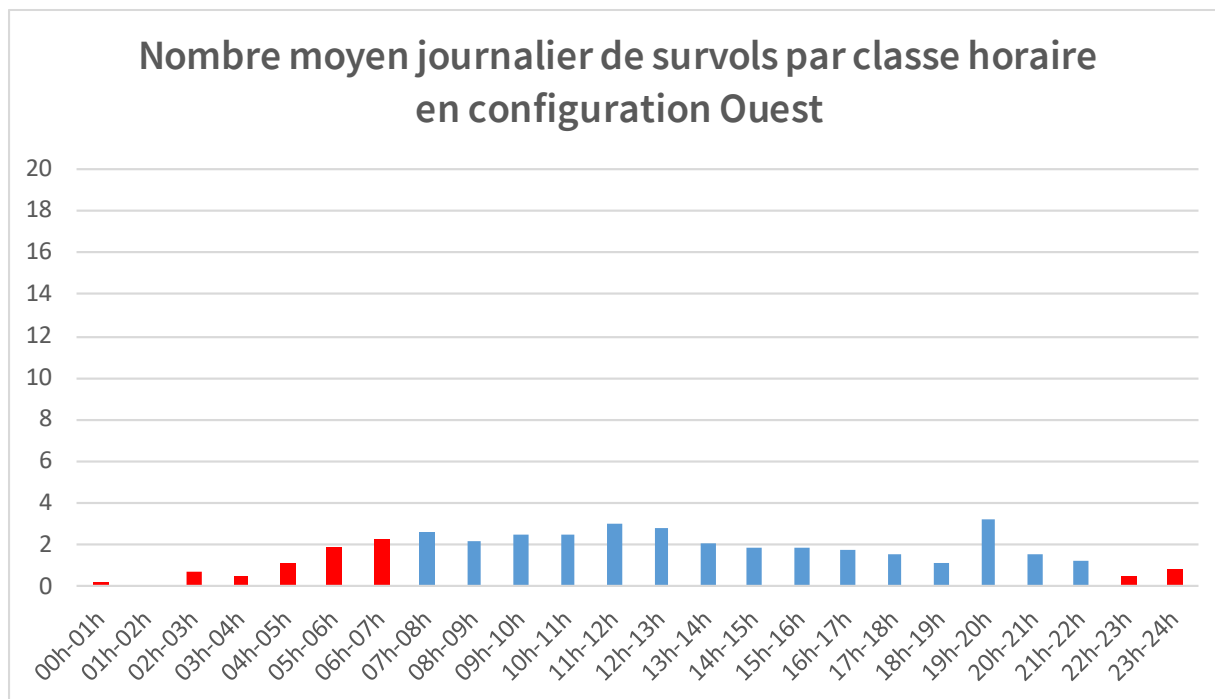
L'échantillonnage a exclu les jours orageux.

II. CONFIGURATION FACE A L'OUEST

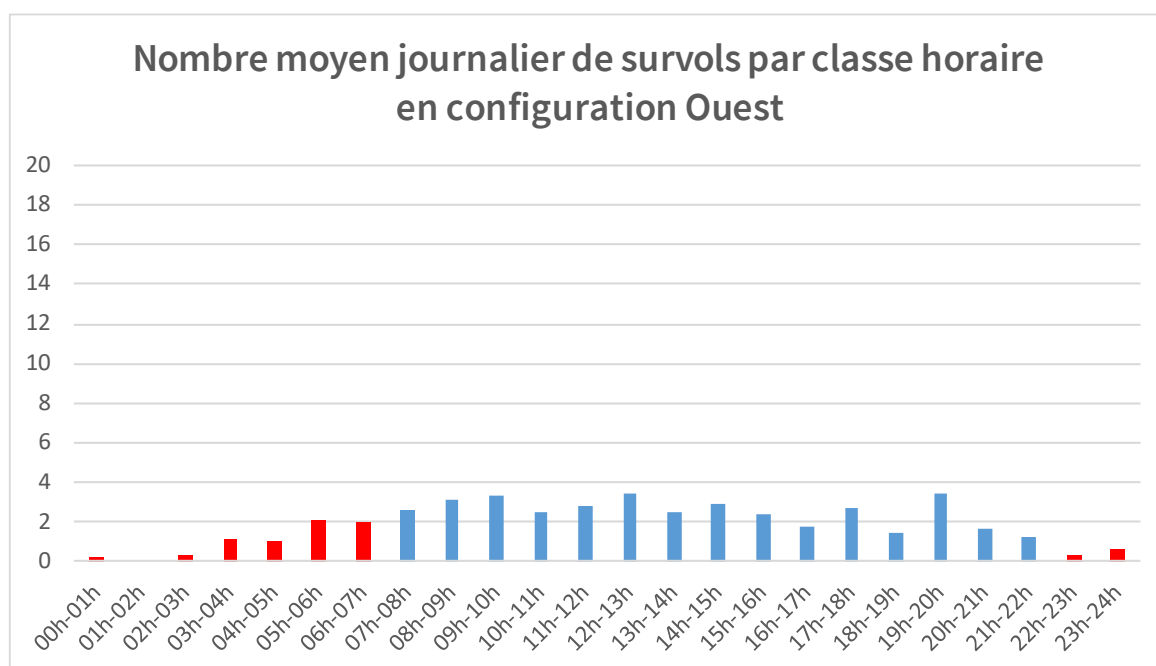
Les diagrammes ci-après identifient les survols en configuration Ouest au cours des mois de mai 2019, 2022 et 2023.

A. REPARTITION TEMPORELLE DES SURVOLS

1. MAI 2019

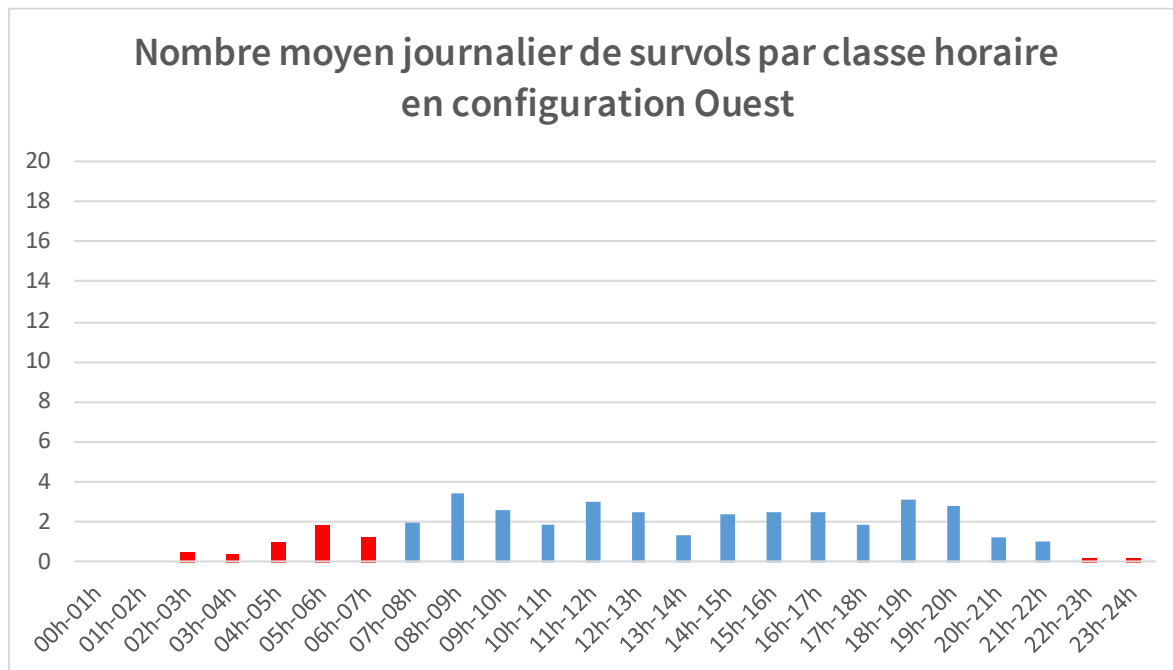


2. MAI 2022



Les périodes en rouge représentent les survols de nuit, en bleu les survols en journée.

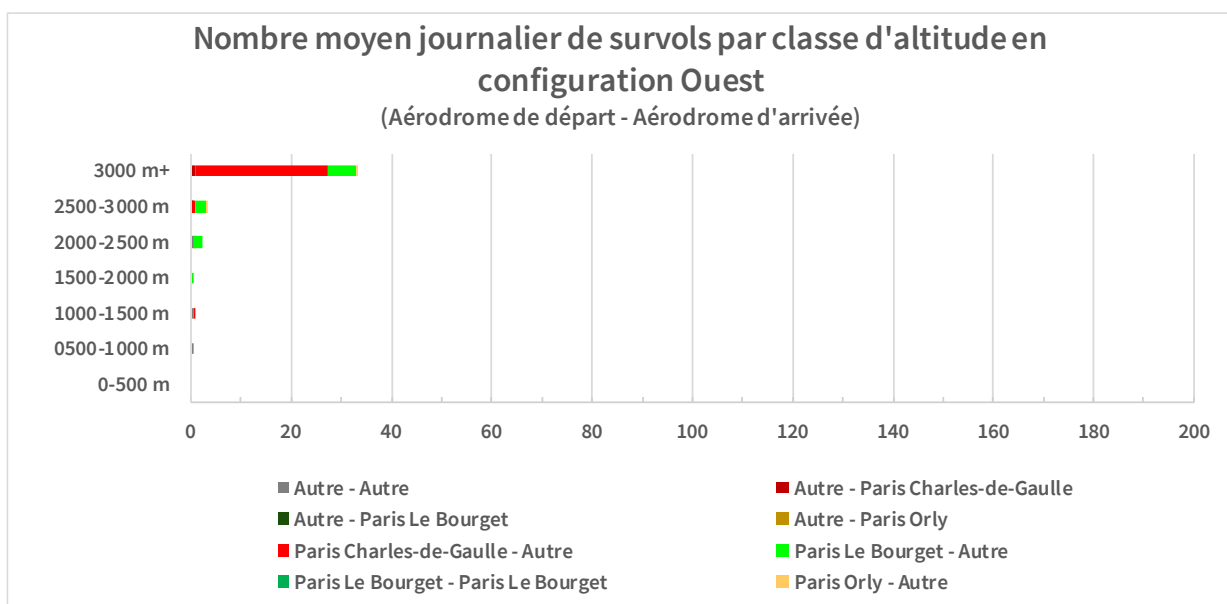
3. MAI 2023



Les périodes en rouge représentent les survols de nuit, en bleu les survols en journée.

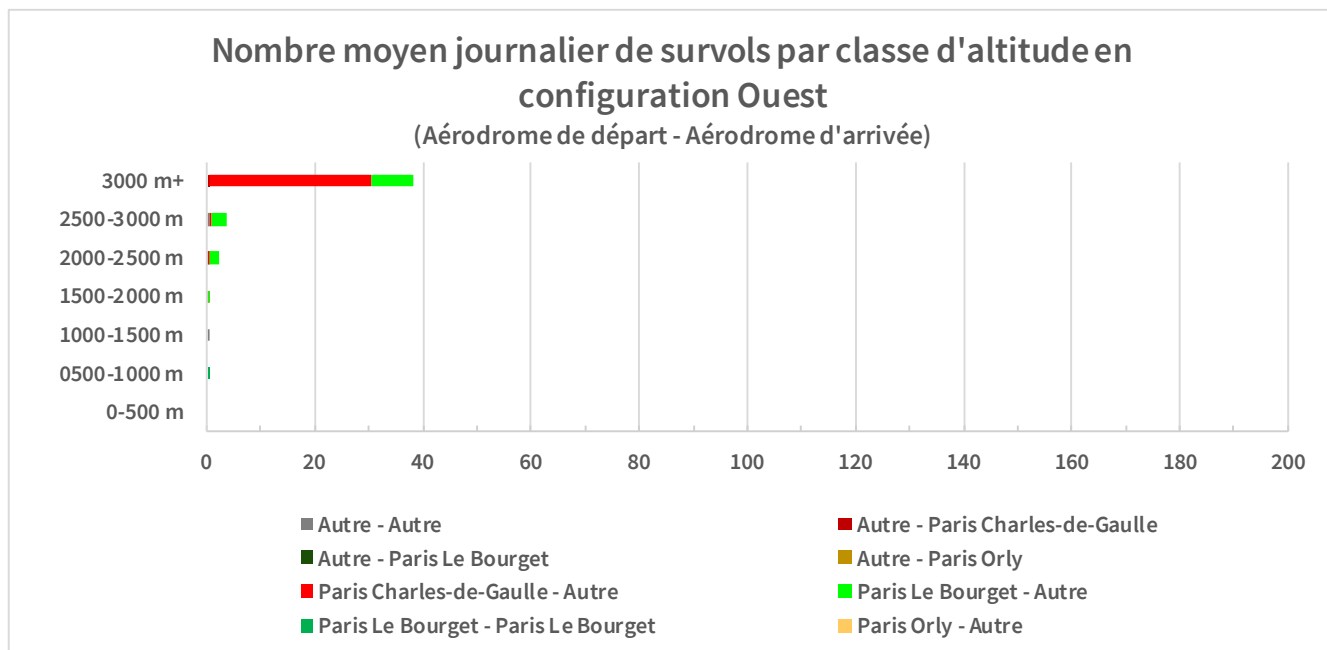
B. REPARTITION SPATIALE DES SURVOLS

1. MAI 2019



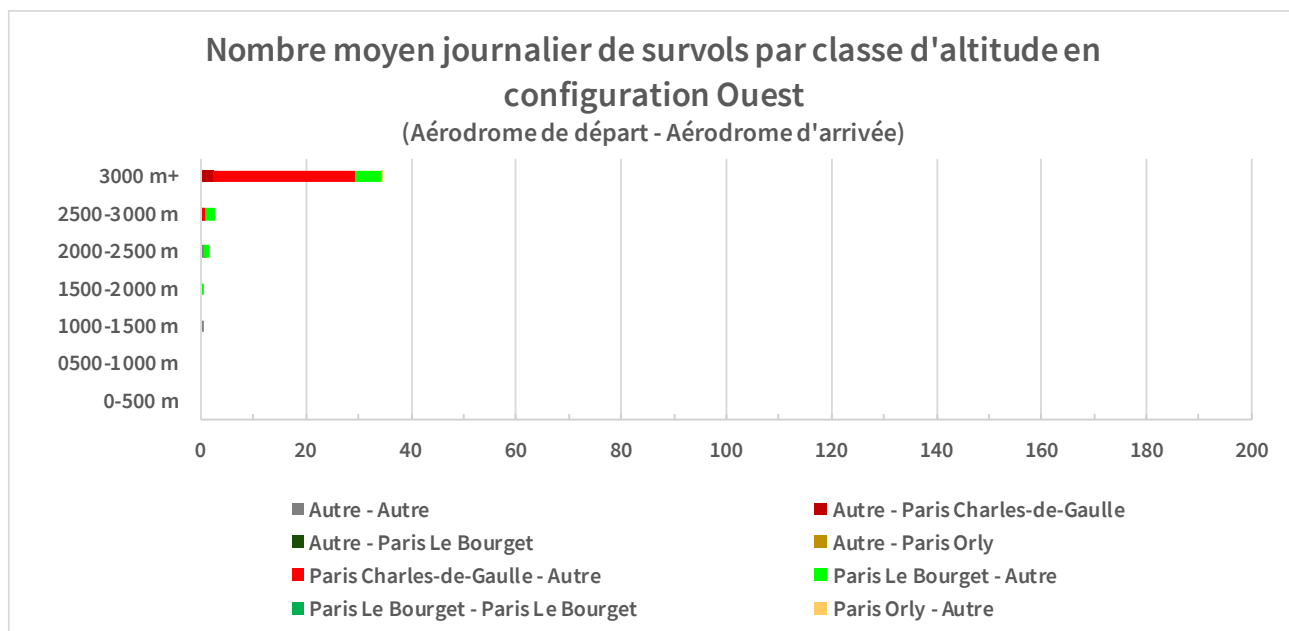
Le terme « Autre » désigne un aéroport qui n'est pas l'un des trois principaux aéroports parisiens (Paris - Charles-de-Gaulle, Paris - Orly, Paris - Le Bourget)

2. MAI 2022



Le terme « Autre » désigne un aéroport qui n'est pas l'un des trois principaux aéroports parisiens (Paris – Charles-de-Gaulle, Paris – Orly, Paris – Le Bourget)

3. MAI 2023



Le terme « Autre » désigne un aéroport qui n'est pas l'un des trois principaux aéroports parisiens (Paris – Charles-de-Gaulle, Paris – Orly, Paris – Le Bourget)

C. OBSERVATIONS

En configuration Ouest, les diagrammes montrent que le trafic aérien au-dessus de la commune est essentiellement lié :

- à des survols **au départ** de l'aéroport de Paris – Charles-de-Gaulle, selon une trajectoire du Nord vers le Sud de la commune et à des altitudes supérieures à 3 000 mètres d'altitude ;
- à quelques aéronefs **au départ** de l'aéroport de Paris – Le Bourget à des altitudes comprise entre 2 000 et supérieures à 3 000 mètres.

Le nombre moyen de survols journaliers en configuration Ouest est de 39 en mai 2019, 45 en mai 2022 et 39 en mai 2023.

Il n'y a pas de variation dans la répartition des altitudes moyennes de survols au cours des trois années étudiées.

En mai 2023, il y a eu 8 jours de survols d'aéronefs en configuration Ouest pour les aéroports de Paris – Charles-de-Gaulle et Paris – Le Bourget.

La répartition du nombre moyen de survols sur les horaires de la journée a connu quelques changements au cours de la période étudiée.

En mai 2019, on constate 3 pics d'activités : entre 7h et 8h avec 2,5 survols en moyenne, 11h et 12h avec 3 survols en moyenne, puis entre 19h et 20h avec 3,2 survols en moyenne.

Pour le mois de mai 2022, on note également trois pics d'activité, avec 3,3 survols en moyenne entre 9h et 10h, 3,4 survols en moyenne entre 12h et 13h, puis 3,5 survols en moyenne entre 19h et 20h.

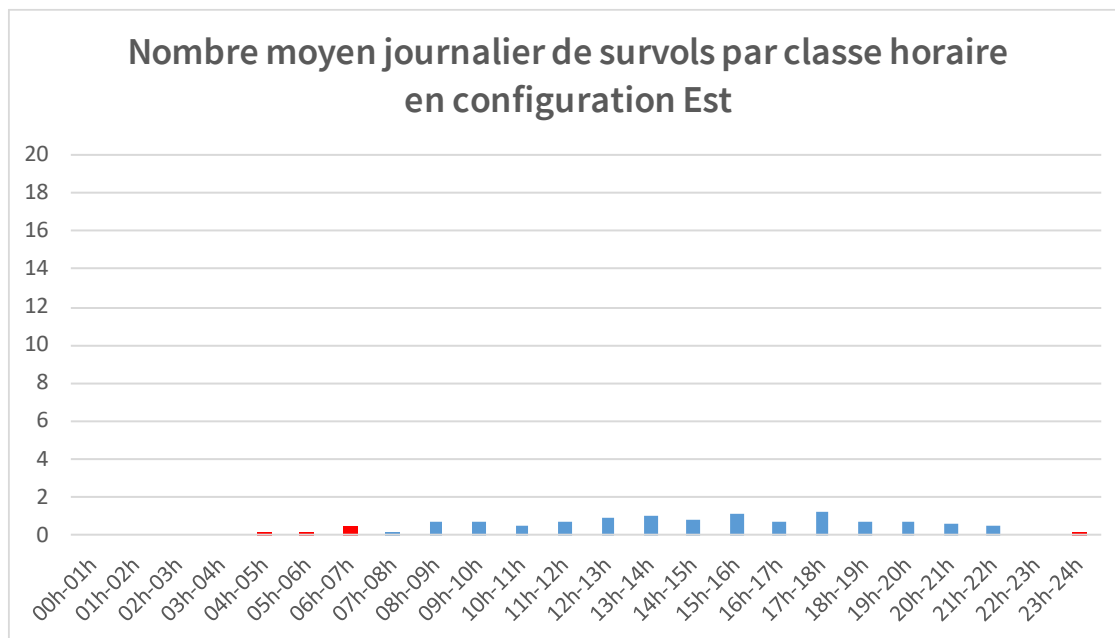
Enfin, pour le mois de mai 2023, on constate trois pics d'activités entre 8h et 9h, 11h et 12h et entre 18h et 19h avec une moyenne de 3,2 survols sur ces classes horaires.

III. CONFIGURATION FACE A L'EST

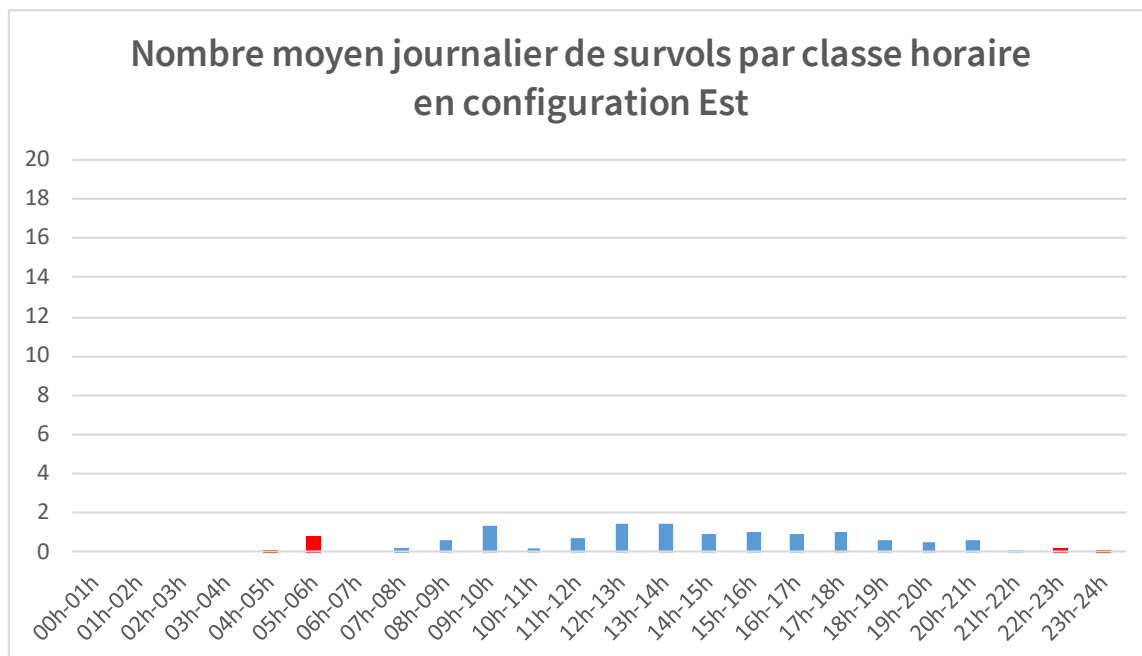
Les diagrammes ci-après identifient les survols en configuration Est au cours des mois de mai 2019, 2022 et 2023.

A. REPARTITION TEMPORELLE DES SURVOLS

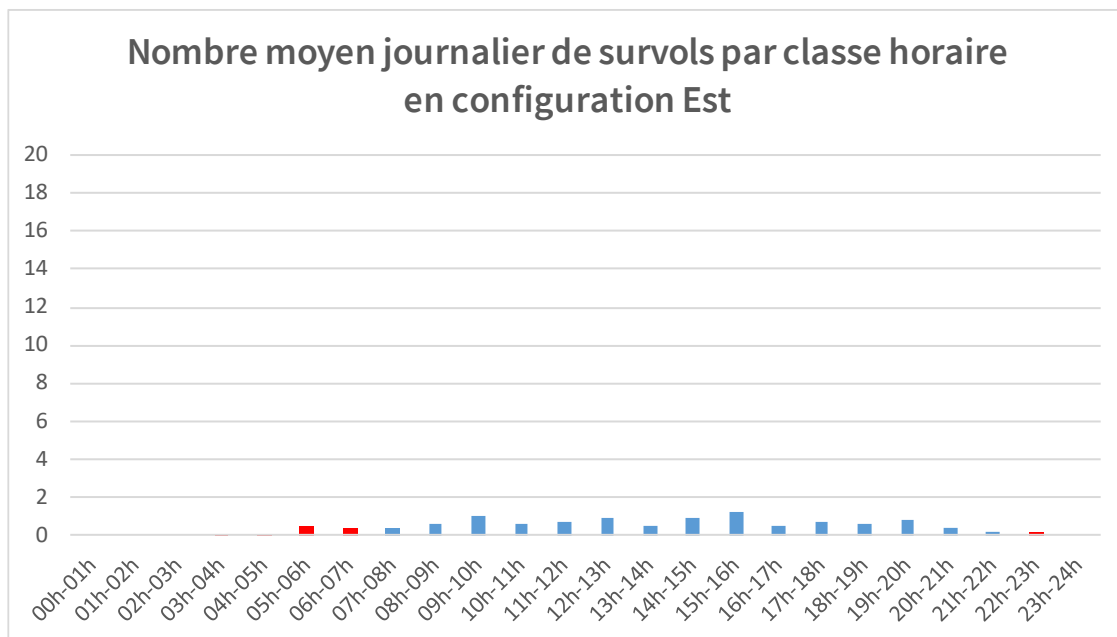
1. MAI 2019



2. MAI 2022



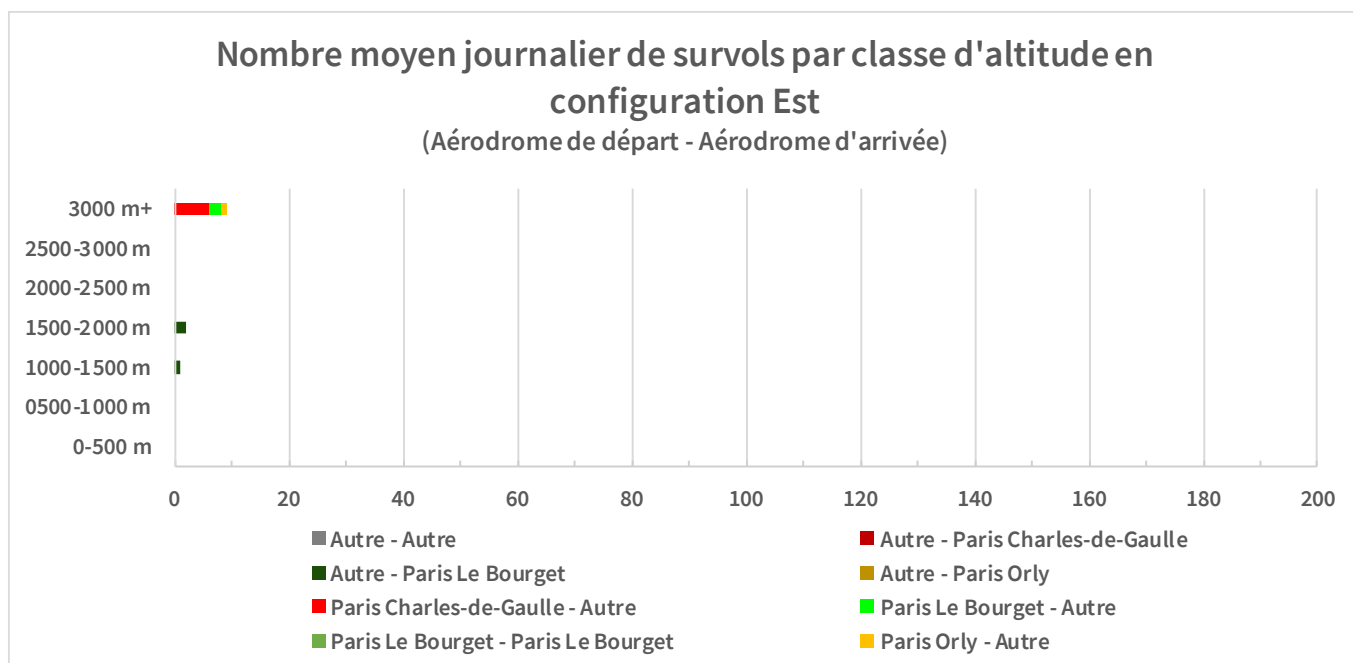
Les périodes en rouge représentent les survols de nuit, en bleu les survols en journée.



Les périodes en rouge représentent les survols de nuit, en bleu les survols en journée.

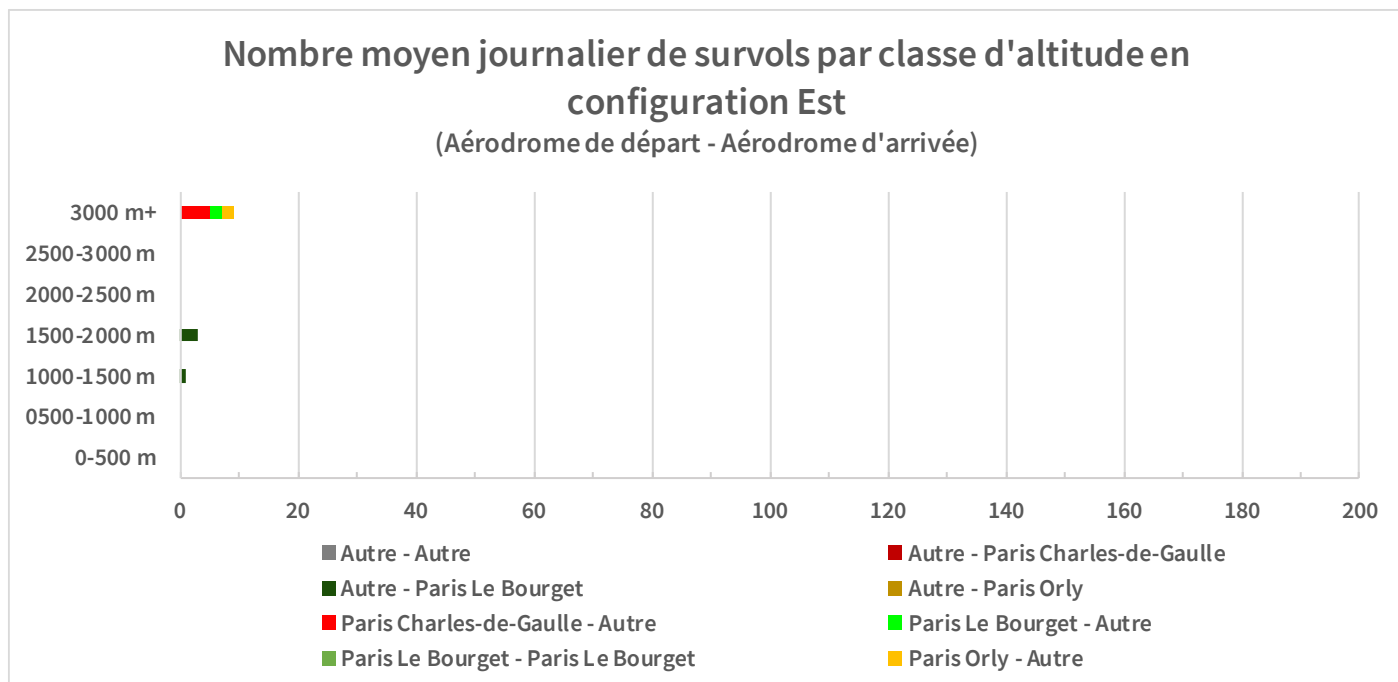
B. REPARTITION SPATIALE DES SURVOLS

1. MAI 2019



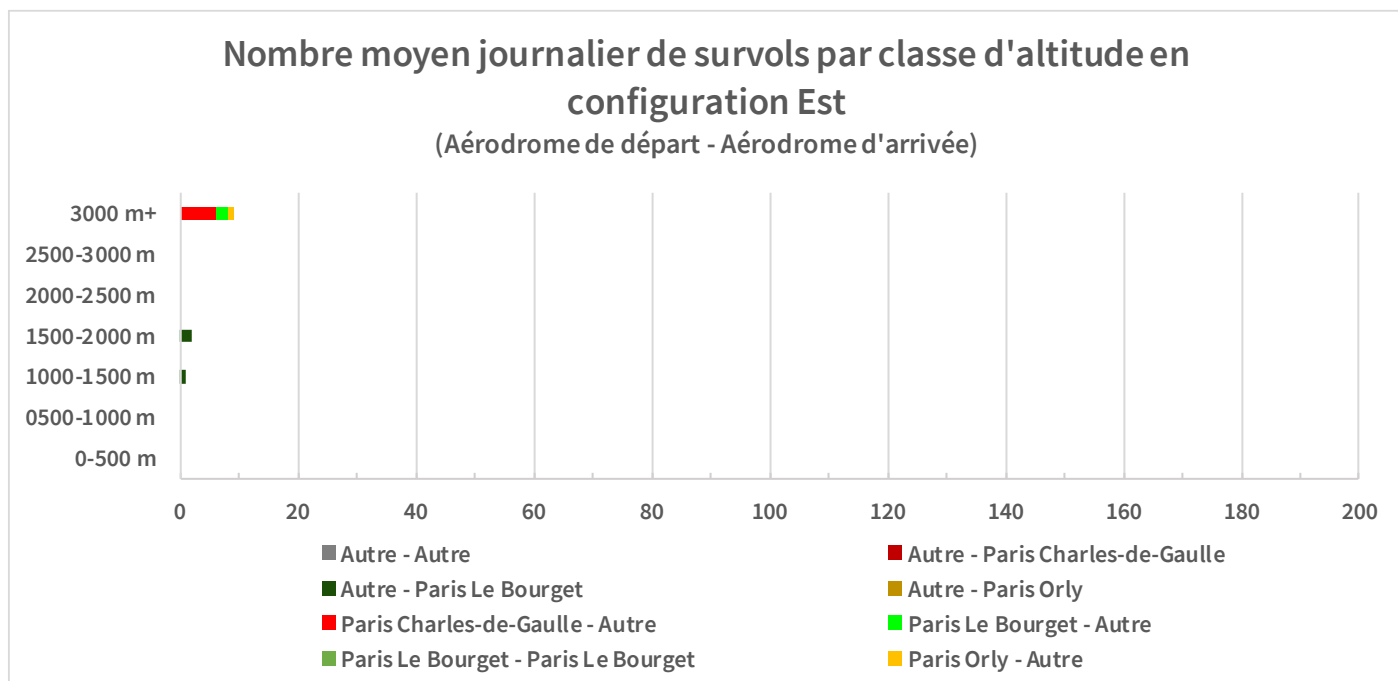
Le terme « Autre » désigne un aéroport qui n'est pas l'un des trois principaux aéroports parisiens (Paris - Charles-de-Gaulle, Paris - Orly, Paris - Le Bourget)

2. MAI 2022



Le terme « Autre » désigne un aéroport qui n'est pas l'un des trois principaux aéroports parisiens (Paris - Charles-de-Gaulle, Paris - Orly, Paris - Le Bourget)

3. MAI 2023



Le terme « Autre » désigne un aéroport qui n'est pas l'un des trois principaux aéroports parisiens (Paris - Charles-de-Gaulle, Paris - Orly, Paris - Le Bourget)

C. OBSERVATIONS

En configuration Est, les diagrammes montrent que le trafic aérien au-dessus de la commune est essentiellement lié :

- à des survols d'aéronefs **au départ** de l'aéroport de Paris – Charles-de-Gaulle traversant la commune d'Est en Ouest à des altitudes de survols supérieures à 3 000 mètres ;
- à des survols d'aéronefs **à destination** de l'aéroport de Paris – Le Bourget et évoluant selon une trajectoire du Sud-Est vers le Nord-Ouest à des altitudes comprises entre 1 000 et 2 000 mètres ;
- à quelques aéronefs **au départ** des aéroports de Paris – Orly et Paris – Le Bourget à des altitudes supérieures à 3 000 mètres.

En configuration Est, le nombre moyen de survols journaliers est de 11 en mai 2019, 12 en mai 2022 et de 11 en mai 2023.

En mai 2023, il y a eu 19 jours de survols d'aéronefs en configuration Est pour les aéroports de Paris – Charles-de-Gaulle et Paris – Le Bourget.

Il y a peu de variations dans la répartition des altitudes moyennes de survols au cours des trois mois.

La répartition temporelle du nombre moyen de survols sur les horaires de la journée n'a pas connu de variation significative. Il y a moins d'1,5 survols par heure sur les trois mois étudiés.

IV. CONCLUSION

L'analyse comparative des survols de la commune sur la période observée fait ressortir que :

- En configuration face à l'Ouest, on observe une diminution d'environ 13% du nombre moyen de survols journaliers entre mai 2022 et mai 2023 (45 et 39 survols respectivement). Le nombre moyen de survols journalier est le même entre les mois de mai 2019 et 2023.
Les altitudes moyennes de survol ne varient pas de manière significative au cours de la période étudiée.
La répartition temporelle et spatiale des survols selon les horaires de la journée n'a pas non plus connu de variation significative. On note une moyenne de 3,2 survols environ lors des pics d'activités pour mai 2023.
- En configuration face à l'Est, il n'y a pas de changement sur le nombre de survols journaliers entre les mois de mai 2019, 2022 et 2023 (respectivement 11, 12 et 11 survols en moyenne).
Il n'y a pas de changement significatif dans la répartition moyenne de survols par classe d'latitude, ni dans la répartition temporelle du nombre moyen de survols horaires de la journée. Il y a moins d'1,5 survols en moyenne par heure sur la période étudiée en configuration Est.

Sur la période étudiée, il y a 19 jours en configuration Est en mai 2023, contre 10 en mai 2022 et 9 en mai 2023.

Les survols au-dessus de la commune sont essentiellement liés à des aéronefs à destination de Paris – Charles-de-Gaulle.

Il n'y a pas d'augmentation du nombre moyen de survols journaliers à destination et au départ de Paris – Charles-de-Gaulle et de Paris – Le Bourget entre mai 2019 et mai 2023 sur la commune d'Issy-les-Moulineaux en configuration Est et Ouest.

V. POUR EN SAVOIR PLUS

Les avions atterrissent et décollent face au vent : de fait, les facteurs météorologiques ont une influence sur la situation de survol de votre commune. La section « Configurations » de cette page : <https://www.ecologique-solidaire.gouv.fr/trafic-aerien-en-ile-france> permet d'observer la répartition du trafic pour les aéroports franciliens.

En région parisienne (et limitrophes), deux outils vous permettent de visualiser la situation sonore relatives aux survols d'aéronefs :

- La plateforme SURVOL (<https://survol.bruitparif.fr>), référence les mesures de bruit aéronautique réalisées par BruitParif. Vous pouvez y consulter les rapports de campagnes de mesures réalisées aux abords de votre commune, ainsi que les mesures en temps réelles des stations de mesures fixes ;
- L'outil Vitrail (<https://vitrail.entrevoisins.org/vitrail/>) qui vous permet de visualiser en temps décalé les aéronefs survolant la région Parisienne, et les mesures de bruit associées réalisées par les capteurs de mesures du gestionnaire d'aéroports.

Enfin, des mesures de restrictions s'appliquent aux aéroports. Pour de plus amples informations, vous pouvez consulter les arrêtés relatifs aux restrictions d'exploitation d'une plateforme sur l'Atlas des aéroports du site de l'ACNUSA (<https://www.acnusa.fr/atlas-des-aeroports-76>) en sélectionnant l'aéroport de votre choix, rubrique « Textes juridiques en vigueur ».

Le non-respect de ces restrictions est passible de sanctions (amendes administratives) prononcées par l'ACNUSA.