



# RAPPORT ANNUEL 2024

## SOMMAIRE

Notre vision	04
Le profil de l'aéroport	06
Gouvernance	08
Une société responsable, éthique et agile	08
Exemplarité et dialogue avec les parties prenantes	09
Stratégie : Ressources 27	10
Performance opérationnelle	11
Création de valeur	14
Transition écologique & énergétique	15
Implication sociétale	20
Innovation	23
L'amélioration des infrastructures	24
Données financières	26



En dressant le tableau synthétique de nos activités en 2024, la dynamique à l'œuvre depuis maintenant trois ans – date de lancement de notre plan stratégique quinquennal Ressources 27 – apparaît très clairement, nous voulons faire de l'aéroport de Bordeaux une plateforme aux meilleurs standards.

Cette feuille de route est la ligne directrice quotidienne des équipes d'ADBM pour relever, sans attendre, les défis de la transition aéroportuaire.

De la décarbonation de nos activités à la qualité de service, en passant par la production d'énergie renouvelable, la promotion de l'innovation, l'insertion territoriale et la création de valeur pour notre région, c'est une période aussi passionnante qu'exigeante pour tous les acteurs qui œuvrent au devenir de la plateforme.

Les données bilantielles et les bons résultats obtenus en 2024 nous encouragent à poursuivre sur notre voie avec la même rigueur et la même créativité. Guidés par la responsabilité dans chacune de nos actions, nous progressons à grands pas vers l'avenir durable du transport aérien. À l'aéroport de Bordeaux, nous entendons ainsi, grâce à tous les efforts fournis et aux virages amorcés, continuer à répondre aux besoins d'un monde en mouvement.

**Simon Dreschel,**  
Président du directoire

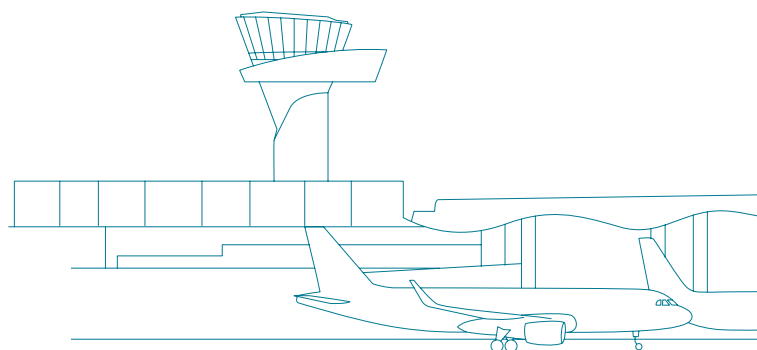


Les membres du comité de direction de gauche à droite : Hervé ETCHENIQUE, Chef de service Immobilier et Commerces, Catherine VASSAUX - Cheffe de Service Ressources humaines et Carrières, Jean CHADOUTAUD - Directeur de l'Ingénierie et de la Technique, Cyrielle CLEMENT - Cheffe de Service Développement des lignes, Sophie VERGNÈRES - Cheffe de Service Communication Marketing, Etienne KRESSMANN - Directeur de la Performance Durable et Responsable, Simon DRESCHEL - Président du directoire, Bruno NAVARO - Directeur des Opérations.

# ÉDITO



**NOUS BÂTISSONS JOUR APRÈS JOUR  
L'AVENIR DE L'AÉROPORT DE BORDEAUX  
DANS LA PERSPECTIVE DE TRANSMETTRE  
UN ÉQUIPEMENT EXEMPLAIRE ET DURABLE  
AUX GÉNÉRATIONS FUTURES. UN SITE EN  
PHASE AVEC LE DÉVELOPPEMENT À LONG  
TERME DU TERRITOIRE, CELUI DE SES  
HABITANTS ET L'ÉVOLUTION VERTUEUSE  
DU VOYAGE AÉRIEN.**



## NOTRE RAISON D'ÊTRE

« ASSURER LES MEILLEURS SERVICES AUX  
PASSAGERS DU TRANSPORT AÉRIEN ET D'EXPLOITER  
LA PLATEFORME AÉROPORTUAIRE DE MANIÈRE  
RESPONSABLE ENVIRONNEMENTALEMENT,  
SOCIÉTALEMENT ET ÉCONOMIQUEMENT, EN LIEN  
AVEC L'AMÉNAGEMENT DES TERRITOIRES. »

## ANCRAGE

ADBM poursuit une vocation plus que centenaire, née lors de la création de l'aéroport : celle d'ouvrir notre territoire sur le reste du monde. Passerelle vers la diversité des ailleurs pour les Néo-Aquitains ou porte d'entrée pour les visiteurs venus découvrir notre région et notre pays, l'Aéroport de Bordeaux connecte les Hommes, les territoires et entend faire de chaque passage une expérience aussi agréable qu'accessible à tous, tout en préservant son environnement singulier et exceptionnellement riche en biodiversité.

## SENS

Atteindre la neutralité carbone\* avant 2030 constitue le socle de notre métamorphose, érigé pour l'intérêt général. Ce préalable se conjugue à l'amélioration continue et accélérée de notre qualité de service pour offrir une expérience aussi exceptionnelle que durable à nos clients. Il s'accompagne en outre de la volonté de créer du sens et de la valeur, à partager avec toutes nos parties prenantes.

Chaque pas vers la neutralité carbone\* est important pour atténuer l'impact de nos activités sur la biocapacité. Et chaque décision visant à se préparer aux effets du changement climatique est importante pour qu'ADBM puisse imaginer et organiser les conditions d'exploitation dans la durée.

En 2025, conformément au Plan national d'adaptation au changement climatique 3 (PNACC 3) édicté par l'État et qui oblige les entreprises de transport et d'énergie à préparer et fournir un plan d'action d'ici la fin d'année, ADBM se fait accompagner par Forvis Mazars pour évaluer ses zones de vulnérabilité aux conséquences du changement climatique et bâtir les conditions de sa résilience.

## ÉTHIQUE

Au cœur de notre vision, de notre stratégie et de notre fonctionnement, nous réaffirmons nos valeurs cardinales :

- La protection et le respect des personnes
- La conscience et la détermination à réduire notre empreinte environnementale
- La transparence et l'obligation de remplir notre mission d'intérêt général
- La protection des informations et de la vie privée des individus

\* Zéro émission nette sur les scopes 1 et 2



# 1. LE PROFIL DE L'AÉROPORT

Une connectivité renforcée, un chiffre d'affaires en hausse, des investissements structurants : l'aéroport dynamise sa capacité d'action pour poursuivre l'amélioration de son excellence opérationnelle et l'accélération de sa décarbonation.

## DONNÉES FINANCIÈRES

**95,4**  
MILLIONS €  
de chiffre d'affaires

**21**  
MILLIONS €  
d'investissements réalisés



**236**  
COLLABORATEURS

**88/100**  
indice d'égalité femme/homme

**95%**  
des salariés formés au cours de l'année

**53% 47%**  
Hommes Femmes

**24<sub>H</sub>**  
de formation en moyenne

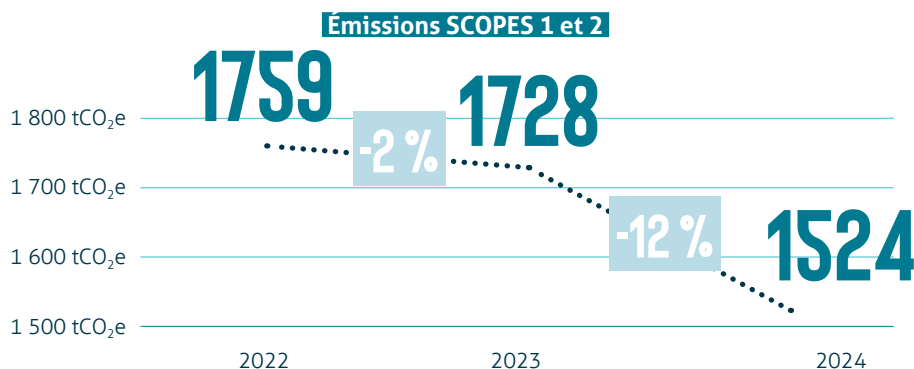
## DONNÉES RESSOURCES HUMAINES

## DONNÉES ENVIRONNEMENTALES

**100%**  
de l'électricité achetée d'origine renouvelable

**15%**  
de biométhane

Entreprise certifiée  
**ISO 14001**  
et  
**ACA 3**  
"OPTIMISATION"



# 2024

## RÉSEAU DES LIGNES AÉRIENNES EN 2024



1. Le profil de l'aéroport

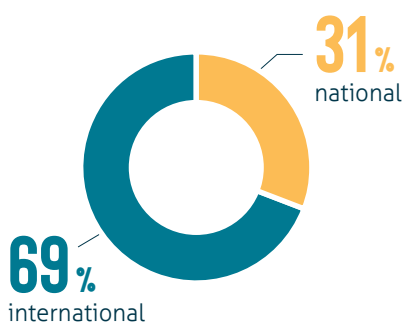
2. Gouvernance

3. Stratégie : Ressources 27

4. L'amélioration des infrastructures

5. Données financières

**6,6**  
MILLIONS  
de passagers



**27**  
pays desservis

**98**  
destinations en vol direct

**149**  
lignes directes

**13**  
hubs intercontinentaux

**27**  
compagnies partenaires



# 2. GOUVERNANCE

L'Aéroport de Bordeaux est un acteur économique de premier plan en Nouvelle-Aquitaine. C'est aussi une entreprise modernisée qui place depuis plusieurs années la responsabilité et l'éthique au cœur de chacune de ses actions. Plus qu'un principe, la responsabilité sociétale représente en effet désormais la ligne directrice de notre organisation, pour nos équipes comme pour nos partenaires.

## 2.1. UNE SOCIÉTÉ RESPONSABLE, ÉTHIQUE ET AGILE

### LA RESPONSABILITÉ, BOUSSOLE DE NOTRE MODÈLE AÉROPORTUAIRE

Inscrit dans une démarche ambitieuse de développement durable, l'Aéroport de Bordeaux détaille sa stratégie environnementale et énergétique dans une nouvelle publication. Cette feuille de route claire et évolutive synthétise les actions et objectifs qui guident notre transition vers un modèle plus respectueux de l'environnement.

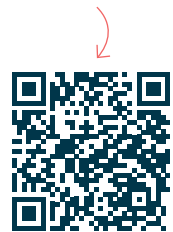
**Notre ambition** : atteindre zéro émission nette de gaz à effet de serre (GES) sur les scopes 1 et 2 d'ici 2030.

Cette démarche s'appuie sur des piliers essentiels : la décarbonation des activités, une gestion raisonnée de l'énergie, de l'eau et des sols, la préservation de la biodiversité et une politique ambitieuse de réduction des déchets.

Ce document reflète notre volonté d'agir avec transparence et de mobiliser l'ensemble des parties prenantes autour d'une ambition commune : faire de notre aéroport un acteur exemplaire et durable pour le territoire et au-delà.

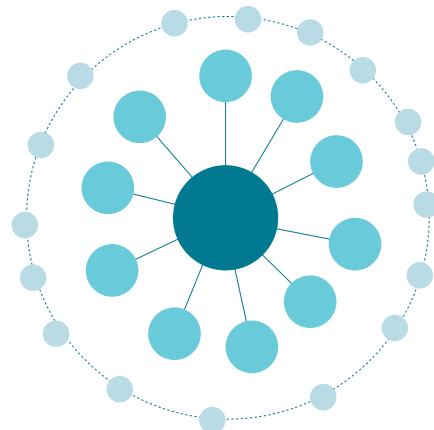


À consulter ici



### SYSTÈME DE MANAGEMENT INTÉGRÉ : TRANSVERSALITÉ ET AGILITÉ

À l'issue d'une trentaine d'ateliers participatifs, les équipes ont mis à jour la cartographie des processus qui formalise le fonctionnement des activités d'ADBM dans son écosystème et contribue ainsi à l'atteinte des objectifs, à la performance de l'entreprise et in fine la satisfaction de nos différents clients. Transversale, agile, interactive avec ses parties prenantes, cette cartographie offre une vision globale et intégrée de nos différentes missions.



## 2.2. EXEMPLARITÉ ET DIALOGUE AVEC LES PARTIES PRENANTES

### DES COLLABORATEURS TOUJOURS PLUS IMPLIQUÉS

#### Des Hubs de connaissance pour une nouvelle expérience d'intelligence collective

Ces nouveaux rendez-vous internes, inscrits au plan stratégique Ressources 27 ont remporté une forte adhésion avec plus de 220 inscriptions enregistrées pour les 6 Hubs organisés en 2024.

Les Hubs sont des séances thématiques dédiées à l'acculturation, l'inspiration et l'information sur un domaine identifié (RSE, stratégie, sûreté, sécurité, environnement, QDS...) et/ou un sujet à forts enjeux stratégiques.

Ces échanges encouragent les discussions et la circulation des idées, contribuant ainsi au renforcement de nos valeurs d'entreprise.



#### Thèmes et participation 2024

- Mars** "Tout ce que vous avez toujours voulu savoir, sans oser le demander, sur le commerce en aéroport et ses enjeux dans le projet du bâtiment central" (34 participants)
- Avril** "Mieux accueillir dans billi" (38)
- Juin** "Le programme bâtiminaire" 2 séances (40 et 38)
- Sept.** "Chauffage et climatisation : comment cela fonctionne à l'aéroport de Bordeaux" (25)
- Sept.** "Relations riveraines : quels leviers pour réduire la gêne sonore ?" (26)
- Oct.** "Service juridique : La gestion de sinistres" (26)

#### 4 formats pour diversifier les rencontres internes...

... et ainsi multiplier les échanges, renforcer la cohésion d'équipe et la communication auprès des collaborateurs ! (Rencontres, webinaires, petits-déjeuners, soirée annuelle).

### DES RENDEZ-VOUS POUR DIALOGUER

#### Rencontre avec nos partenaires autour de la décarbonation - Mars

Nos partenaires (Bordeaux Métropole, DSAC, SNIA, Keolis, Air France, Lagardère, 3S, ICTS...), sont venus échanger sur des sujets liés à la décarbonation : les effets du dérèglement climatique, la feuille de route de l'aérien et le plan d'action d'ADBM, impliquant la participation active des partenaires dans la réduction des émissions de gaz à effet de serre (GES)...

#### Point d'étape du plan stratégique aux institutionnels, acteurs économiques, tourisme et plateforme - Février

La direction de l'aéroport a présenté le point d'avancement du plan stratégique Ressources 27 afin de partager de manière transparente les progrès réalisés et les objectifs à venir.





# 3. STRATÉGIE : RESSOURCES 27

Lancé en 2023, le plan stratégique Ressources 27 a formalisé une feuille de route claire pour mener la transformation de l'aéroport vers son nouveau modèle responsable et performant. Poursuivies en 2024 conformément à l'agenda prévu, les actions mises en œuvre rapprochent chaque jour la plateforme et ses infrastructures des objectifs fixés, en cohérence avec nos principes RSE et notre engagement pour l'environnement : excellence opérationnelle, qualité de service, création de valeur pour le territoire... Le futur de l'Aéroport de Bordeaux se dessine chaque jour un peu plus concrètement.

## RESSOURCES 27 : UN DÉVELOPPEMENT STRATÉGIQUE VERTUEUX ET MAÎTRISÉ

Déclinés en plans d'action, 5 défis guident les équipes au quotidien pour transformer les défis en opportunités et développer l'Aéroport de Bordeaux en donnant la priorité à la neutralité carbone, modernisant l'aéroport et ses infrastructures, créant de la valeur pour le territoire.



**1/** Relever les défis de la transition écologique et énergétique



**2/** Rechercher l'excellence de nos services pour nos clients



**3/** Replacer l'aéroport au cœur du territoire



**4/** Remobiliser pour mieux transformer



**5/** Redessiner le modèle économique

**RESSOURCES**  
**27**



©enia Architectes

# 3.1. PERFORMANCE OPÉRATIONNELLE

## CONNECTER LE TERRITOIRE

### 21 nouvelles destinations, dont 2 inédites

En 2024, la connectivité de l'Aéroport de Bordeaux s'est vue renforcée par l'évolution significative de l'offre aérienne avec 21 nouvelles lignes dont 2 inédites (Rovaniemi et Vérone).

Fin octobre, Ryanair a cessé ses opérations, tandis que Transavia a annoncé l'arrivée d'un avion basé à Bordeaux à l'automne créant 7 nouvelles destinations, contribuant à l'enrichissement du réseau.



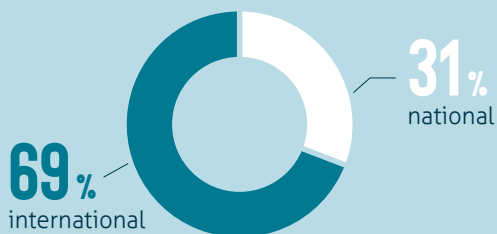
Athènes, Berlin, Funchal, Rabat, Rome Fiumicino, Rovaniemi et Zurich (easyJet), Agadir, Istanbul, Marrakech, Marseille, Porto et Séville (Transavia), Cork (Aer Lingus), Tanger (Air Arabia), Hambourg, Naples, Palerme, Rome et Vérone (Volotea) et Marseille (Twin Jet).



### Relier la Nouvelle-Aquitaine au monde entier

Si la France reste le premier pays pour les connexions transversales, l'Aéroport de Bordeaux répond à la demande du marché néo-aquitain avec la poursuite de l'augmentation de la part des lignes internationales (+2% par rapport à 2023).

13 hubs intercontinentaux<sup>1</sup> sont accessibles en vol direct permettant des connexions à travers le monde.



**Bilan du trafic**  
6,6 MILLIONS  
de passagers

**Diversité de l'offre**  
149  
lignes opérées par  
27 compagnies aériennes

**Optimisation des capacités**  
82%  
de taux de remplissage

-3,7%  
de mouvements  
d'avions à trafic égal



<sup>1</sup>Amsterdam, Casablanca, Charles-de-Gaulle, Dublin, Francfort, Genève, Istanbul, Lisbonne, Londres Gatwick, Madrid, Munich, Rome, Zurich

## 3.1. PERFORMANCE OPÉRATIONNELLE (SUITE)

### AMÉLIORER LA QUALITÉ DE SERVICE EN CONTINU

#### L'expérience client, au cœur de nos priorités

Engagé dans une stratégie d'amélioration continue de la qualité des services proposés aux voyageurs, l'Aéroport de Bordeaux a placé la satisfaction de ses clients au cœur de ses opérations. Objectif : offrir à chaque visiteur une expérience fluide, agréable et positivement marquante.

L'excellence client, pilier du plan stratégique Ressources 27, fait ainsi l'objet d'une attention toute particulière au quotidien de la part des équipes et une dizaine de projets

d'amélioration ont été programmés chaque année entre 2023 et 2027.

Dès 2024, cette démarche volontaire et aux résultats mesurables a permis à l'aéroport d'obtenir **l'accréditation de niveau 1** en matière de gestion de l'expérience client, délivrée par l'Airports Council International (ACI) : une fierté, et un encouragement à poursuivre nos efforts !



#### Niveau 1 de l'accréditation Airport Customer Experience pour ADBM

Délivrée par l'Airports Council International (ACI), l'accréditation en matière de gestion de l'expérience client permet d'évaluer et de reconnaître le niveau d'engagement ainsi que la stratégie d'amélioration continue de la qualité des services offerts à l'aéroport.

L'accréditation de niveau 1 marque une étape clé. Concrètement, cette démarche vise à mieux comprendre les attentes des passagers grâce à des retours réguliers, intégrés dans le processus d'amélioration continue. Par exemple, l'aéroport interroge chaque année plus de 1 500 passagers dans le cadre des enquêtes ASQ (Airport Service Quality), pour évaluer la satisfaction client et identifier les axes d'évolution sur l'ensemble de leur parcours.

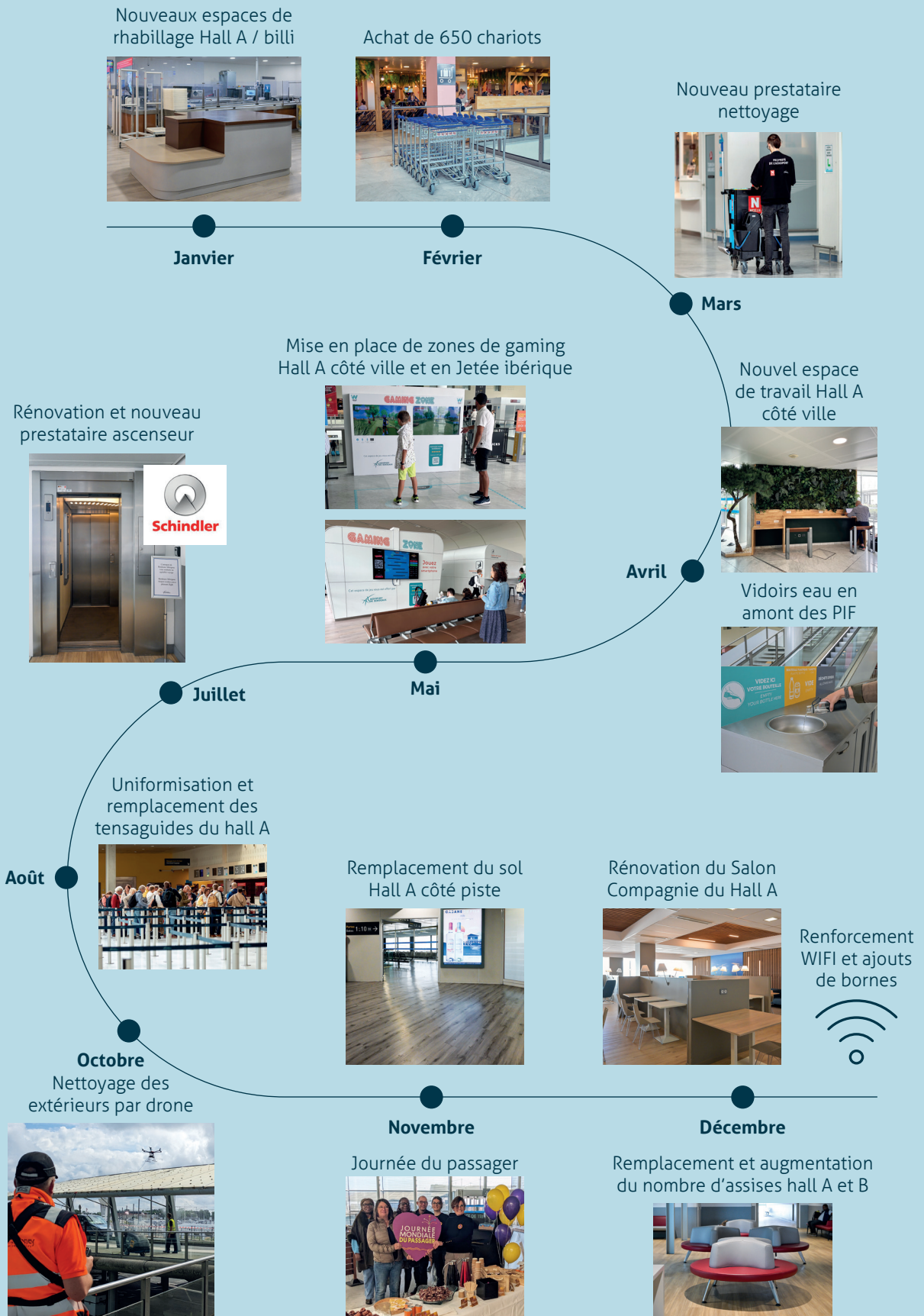
#### Journée Mondiale du Passager : mobilisation d'ampleur pour événement d'exception !

Le 15 novembre, l'Aéroport de Bordeaux a organisé sa première "Journée du Passager", initiative commune de 18 aéroports français et internationaux, pour remercier les passagers et valoriser les relations qu'ils peuvent nouer avec le personnel, les partenaires et les prestataires. Véritable lieu de vie, l'aéroport n'est pas seulement un point de passage !

Lors de cette journée événement, de nombreuses animations et initiatives conviviales ont été proposées par l'ensemble des partenaires de plateforme et ont remporté un grand succès auprès des voyageurs du jour ! Le succès de cette initiative reposait en grande partie sur la collaboration entre les différents intervenants. Partenaires, prestataires et personnels bénévoles ont su offrir une expérience mémorable, renforçant ainsi la qualité de l'accueil et le dynamisme de l'aéroport.



# Une année d'initiatives pour accroître la satisfaction client : les faits marquants



1. Le profil de l'aéroport

2. Gouvernance

3. Stratégie : Ressources 27

4. L'amélioration des infrastructures

5. Données financières

## 3.2. CRÉATION DE VALEUR

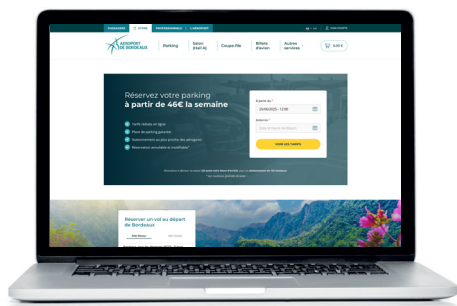
### DIVERSIFIER L'EXPÉRIENCE CLIENT ET LES SERVICES

#### Un nouveau site marchand pour se faciliter le voyage

Notre nouvel e-shop rend accessible en ligne une palette complète de services pour avoir l'esprit tranquille le jour du départ :

- recherche et achat du billet d'avion via l'agence de voyage en ligne partenaire Option Way,
- réservation simplifiée et modulable du parking,
- passage prioritaire aux contrôles de sûreté,
- accès au salon lounge du Hall A.

Un indispensable pour tous les profils de voyageurs, professionnels ou vacanciers, en quête de fluidité et de confort !



#### Commerces et services en aéroport : un aperçu des nouveautés !



L'enseigne de restauration La Brioche Dorée a pris place dans le hall A, au niveau des arrivées.



Dès le mois de mai, Les Food Trucks de Street Food en Mouvement se sont installés sur le parvis de l'aéroport pour la belle saison.



La marque locale "Conserverie du Bassin d'Arcachon" a fait son entrée dans nos points de vente, mettant à l'honneur les traditions et produits culinaires locaux !

#### Sur la plateforme, une agence de location de voiture nouvelle génération avec "Ok Mobility"



Ouverte en mars 2024 sur notre plateforme, l'agence Ok Mobility propose un nouveau concept de location de voitures en reconditionnant des véhicules d'occasion, dans une logique d'économie circulaire. Après les succursales des aéroports de Nice et de Lyon, le "OK Store" de Bordeaux propose un service d'abonnement innovant qui permet de louer des véhicules neufs ou déjà présent dans le parc pour des périodes flexibles (de 1 jour à 6 mois).

### CONTRIBUER À L'ÉCONOMIE LOCALE ET RÉGIONALE

#### Turkish Airlines : 10 ans à l'Aéroport de Bordeaux !

En juin, la compagnie Turkish Airlines fêtait ses 10 ans de présence à Bordeaux. Cet anniversaire a permis de célébrer le lien fort qui unit le territoire turc à la Nouvelle-Aquitaine et le succès de la ligne directe Istanbul-Bordeaux qui offre en outre des connexions vers de nombreuses destinations internationales.



# 3.3. TRANSITION ÉCOLOGIQUE ET ÉNERGÉTIQUE



## DÉCARBONATION : VERS LE ZÉRO ÉMISSION NETTE D'ICI 2030

L'aéroport détient le niveau 3 de l'ACA, le programme de certification en matière de gestion carbone de l'ACI Europe. L'ACA 3 "Optimisation" élargit le calcul de l'empreinte carbone aux émissions indirectes (Scope 3) issues des autres parties prenantes de l'aéroport, selon le critère GHG Protocol\*.

L'objectif est désormais de parvenir au Zéro émission nette d'ici 2030 (scopes 1 et 2). L'Aéroport de Bordeaux a donc commencé à travailler sur les émissions de l'ensemble des 3 scopes, conduisant tous les acteurs de la plateforme à s'impliquer dans la démarche de décarbonation.

**-22%**

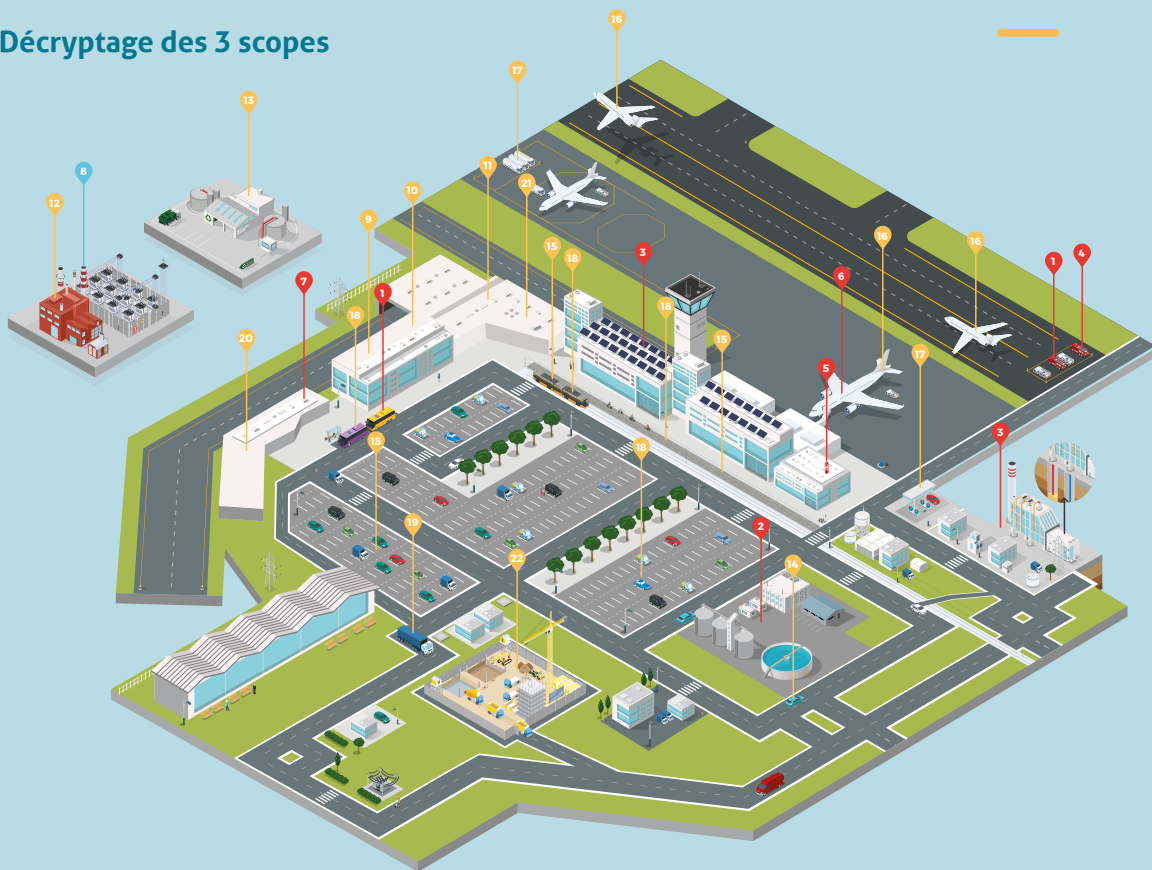
d'émissions de GES sur les scopes 1 et 2 (par rapport à 2019)

**Diminution des consommations par rapport à 2019**

**-9%**  
électricité

**-24%**  
gaz

### Décryptage des 3 scopes



#### Scope 1 Émissions provenant de sources contrôlées par l'aéroport

- 1 Véhicules/équipements d'assistance au sol appartenant à l'aéroport
- 2 Gestion des eaux pluviales sur site
- 3 Production d'énergie renouvelable sur site
- 4 Exercice de lutte contre l'incendie
- 5 Chaudières
- 6 Substances de dégivrage
- 7 Pertes de réfrigérants

#### Scope 2 Émissions provenant de l'achat d'électricité

- 8 Production d'électricité hors site

#### Scope 3 Émissions des chaînes de valeur en amont et en aval

- 9 Achat de biens : matériaux, produits, ...
- 10 Achat de services
- 11 Amortissement de biens d'équipement : bâtiments, surfaces, véhicules
- 12 Énergies produites hors site
- 13 Déchets et gestion des eaux usées

- 14 Voyages d'affaires du personnel
- 15 Déplacement du personnel
- 16 Aéronefs : APU, phase LTO (Landing and Take-Off), phase de vol, essais moteurs
- 17 Véhicules des tiers
- 18 Transport des passagers vers l'aéroport
- 19 Fret
- 20 Énergies consommées par les locataires
- 21 Investissements
- 22 Travaux et chantiers

\* Le Greenhouse Gas Protocol (GHG Protocol) est la méthodologie internationale de référence pour mesurer et gérer les émissions de GES. Il propose une structure normalisée pour rendre comparables les bilans carbone.

### 3.3. TRANSITION ÉCOLOGIQUE ET ÉNERGÉTIQUE (SUITE)

#### RÉDUIRE NOS CONSOMMATIONS ET PRODUIRE NOTRE ÉNERGIE RENOUVELABLE

##### Un projet structurant de géothermie

Lancé en 2024 avec les travaux préparatoires et les premiers forages, le chantier du doublet géothermique représente une avancée majeure pour la production d'énergie propre et locale sur notre site et la réduction des émissions de gaz à effet de serre.

Cette géothermie est un système écologique et efficace qui utilise la chaleur du sol pour chauffer et refroidir l'aéroport. Elle exploitera les couches de roche (appelées calcaires oligocènes) situées à une profondeur de 140 mètres sous terre.



Ce système de boucle géothermale permettra de couvrir 40% des besoins annuels en chaleur et 63% des besoins annuels en froid de l'aéroport et vise une réduction annuelle de 486 tonnes équivalent CO<sub>2</sub> et une baisse de 1058 MWhep de sa consommation d'énergie primaire, l'équivalent d'environ 235 foyers.

**Objectif**

**PRODUIRE**

**65%**

d'énergie verte sur l'ensemble de l'aéroport.

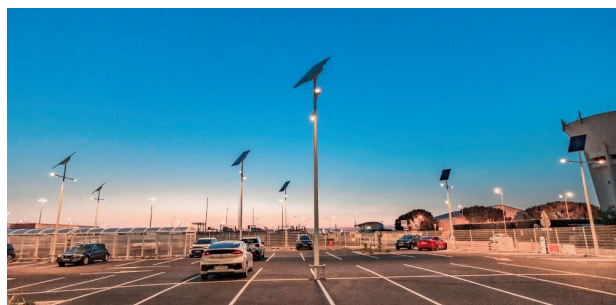
##### Des panneaux photovoltaïques pour le parking P4

Pour produire toujours davantage d'énergie verte, le projet d'ombrières photovoltaïques sur le parking P4 continue de se concrétiser. Après la signature de l'Appel à Manifestation d'Intérêt avec la société Photosol, la phase d'études a pu démarrer dès le mois de septembre.



##### Adopter l'éclairage solaire pour réduire l'empreinte carbone

L'aéroport a équipé le parking P3, dédié au personnel, avec un éclairage solaire de haute technologie : un système fiable et intelligent, et un projet innovant mené avec l'entreprise locale Sunna Design !

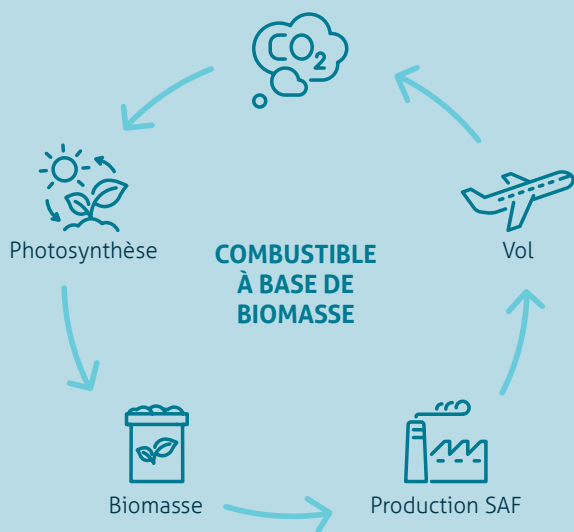


## DÉCARBONATION ET SCOPE 3 : EMBARQUER TOUS LES ACTEURS DE LA PLATEFORME

L'Aéroport de Bordeaux mobilise et fédère les compagnies aériennes, passagers, prestataires et partenaires afin de décarboner toute la chaîne du transport aérien. Ces initiatives qui relèvent du scope 3 permettent de réduire les émissions de gaz à effet de serre indirectes afin d'atteindre nos objectifs partagés.

### Sustainable Aviation Fuel : les SAF poursuivent leur développement

Les carburants d'aviation durables (CAD ou SAF) constituent un pilier de la transition vers des modes de déplacements aériens décarbonés. La société aéroportuaire entend jouer son rôle d'accélérateur et d'intégrateur des SAF au cœur du territoire.



#### En 2024, 570 000 litres de biocarburants distribués

Le SAF mis à disposition par l'aéroport, issu d'huiles de cuisson usagées et mélangé avec du carburant traditionnel sur le site d'Ambès dans la métropole bordelaise, est l'alternative la plus rapidement déployable pour décarboner les vols.

**+24%**  
(par rapport à 2023)

#### L'aéroport accompagne et sécurise le développement des SAF en Nouvelle-Aquitaine avec Elyse Energy

L'aéroport et Elyse Energy associent leurs expertises pour accompagner, de la production à Lacq à l'avitaillement à Bordeaux, la trajectoire des SAF, ou carburants d'aviation durables (CAD), depuis leur production jusqu'à leur utilisation par les consommateurs, dans une démarche de transparence. L'objectif est de trouver un équilibre économique en ajustant les besoins des compagnies aériennes avec les capacités de production d'Elyse Energy.

#### Une filière locale sur les rails, à l'initiative de l'Université de Bordeaux, l'Aéroport de Bordeaux et la Fondation Bordeaux Université



Le 14 février, industriels et académiques se sont réunis pour le lancement du projet "SAF, vers des carburants d'aviation durables produits en Nouvelle-Aquitaine certifiés, traçables, avec des ressources locales, au service de la filière aéronautique française", engagé pour une durée de 4 ans. Cet important travail de recherche et développement vise à organiser une filière locale de carburants d'aviation durables avec la volonté de les industrialiser en France et en Europe.

### L'UE soutient notre projet d'électrification des parkings avions



Dans le cadre de l'appel à projets "CET - Transport - Alternative Fuels Infrastructure Facility" (CET-T-AFIF), la Commission européenne soutient le projet de décarbonation des opérations aéroportuaires au sol de l'Aéroport de Bordeaux (plan "400 Hertz"). L'objectif est de supprimer les groupes électrogènes fortement émetteurs de CO<sub>2</sub> et actuellement utilisés pour alimenter les avions durant leur stationnement, afin de les remplacer par des infrastructures électriques en 400 hertz alimentées par une énergie 100% renouvelable.

**6,5 M€**  
d'investissement

**5**  
postes avions équipés en 2024

Escales  
**100% ÉLECTRIQUE**  
d'ici 2026 (29 postes de stationnement équipés)



1. Le profil de l'aéroport

2. Gouvernance

3. Stratégie : Ressources 27

4. L'amélioration des infrastructures

5. Données financières

### 3.3. TRANSITION ÉCOLOGIQUE ET ÉNERGÉTIQUE (SUITE)

#### FRESQUE DU CLIMAT : UNE SENSIBILISATION COLLECTIVE AUX ENJEUX CLIMATIQUES

Afin de sensibiliser les salariés aux enjeux climatiques et de mieux comprendre les actions que nous menons à l'aéroport, quatre "fresques du climat" ont été organisées en 2024. Cet outil d'intelligence collective permet de réfléchir, discuter et trouver de nouvelles actions du quotidien à tester sur la plateforme. Chaque action doit contribuer à l'objectif de neutralité carbone\* pour l'aéroport en 2030. D'ici-là, quatre nouveaux "fresqueurs" internes ont été formés afin de continuer à mobiliser l'ensemble du personnel.



#### PRÉSERVER LA BIODIVERSITÉ

#### Partenariat avec le Conservatoire d'Espaces Naturels de Nouvelle-Aquitaine (CEN-NA) : l'aéroport engagé pour protéger la faune et la flore locales

##### Plan de gestion de préservation de la biodiversité sur site

Rédigé et validé pour une durée de 5 ans, ce Plan de Gestion constitue un pilier de la stratégie de préservation et de valorisation du patrimoine naturel de notre site. Des inventaires de la faune et de la flore ont été menés sur quelque 445 ha de surfaces naturelles ou semi-naturelles afin de bâtir un plan d'action pour protéger au mieux toutes les espèces présentes.

##### Exposition "Flore de l'aéroport"

Pour sensibiliser les acteurs de la plateforme et le grand public à la richesse de la flore du site, une nouvelle exposition a été présentée pendant 6 mois dans le Hall A.



\* Zéro émission nette sur les scopes 1 et 2

## LIMITER ET VALORISER LES DÉCHETS

La gestion des déchets, axe incontournable d'une stratégie environnementale efficace, fait l'objet d'une attention quotidienne à l'aéroport. Dans une démarche d'amélioration continue, les équipes, les acteurs de la plateforme et les passagers sont incités à progresser dans leurs habitudes. Minimiser la production des déchets et maximiser leur recyclage : un défi collectif.



### Des indicateurs chiffrés

#### Quantité totale de déchets



759,3 TONNES

en 2024

765 tonnes en 2023

#### Taux de valorisation matière



34,5%

en 2024

21,4% en 2023

### Collecte et valorisation des mégots : des résultats encourageants

Conduit pour la 3<sup>e</sup> année consécutive, le partenariat entre l'Aéroport de Bordeaux et la société sociale et solidaire EcoMégots by Keenat révèle des progrès dans le volume des mégots collectés. Valorisés à 100%, recyclés en panneaux de sensibilisation ou incinérés dans une filière de valorisation énergétique, ces mégots ne sont néanmoins pas les bienvenus à l'aéroport !



146,3 KG

de mégots collectés  
et recyclés en 2024  
(contre 204,1 kg en 2023)



1. Le profil  
de l'aéroport

2. Gouvernance

3. Stratégie :  
Ressources 27

4. L'amélioration  
des infrastructures

5. Données  
financières

## 3.4. IMPLICATION SOCIÉTALE

### ENTREtenir DES RELATIONS IMPACTANTES AVEC LES COMMUNAUTÉS LOCALES ET LES PARTIES PRENANTES

#### Inclusion : journée de sensibilisation à l'autisme

Lors du mois d'avril, dédié à l'autisme, l'aéroport a organisé une journée de sensibilisation rythmée par les interventions d'invités :

- William Theviot, pianiste autiste asperger, a donné trois mini-récitals sur la plateforme puis a partagé son expérience en dédiant son livre Journal d'un asperger, 1 an dans ma bulle de verre
- Romane Lecourt, psychologue formatrice, et Gauthier Roberto, éducateur spécialisé (membres du Centre Ressources Autisme Aquitaine - CRA) ont animé plusieurs sessions de sensibilisation sur le sujet de l'autisme auprès du personnel de la plateforme.



#### Exposition "Les visages de l'aéro"



Impulsée par l'association Tarmaq, l'exposition a valorisé les métiers et acteurs de la plateforme aéroportuaire en mettant en lumière certains métiers méconnus, mais essentiels au fonctionnement de l'aéroport, au confort et à la sécurité des passagers : de chauffeur de bus à agent de sûreté, de pompier à avitailleur...

#### Destination Emploi avec France Travail et la Ville de Mérignac

Cette année encore, l'aéroport a reconduit l'organisation de deux salons de l'emploi :

##### FÉVRIER

Thématique "emploi saisonnier"

12 entreprises partenaires

400 chercheurs d'emploi

##### NOVEMBRE

Thématique "métiers de l'aéronautique"

11 exposants

200 participants

## Formations et partenariats avec les écoles

### International Consultancy Projects de l'ESSCA

Dans le cadre d'un partenariat entre l'ESSCA et l'Université de Nottingham Trent, l'Aéroport de Bordeaux a pris part au challenge International Consultancy Projects. Pendant une semaine, des étudiants en MBA menaient une mission de conseil sur un sujet stratégique pour l'aéroport lié à des enjeux de décarbonation.



### ADBM au Challenge Open de Kedge

Les étudiants de Master 1 de Kedge ont pu exercer leur capacité d'analyse sur le terrain de l'aéroport avec le sujet : "Dans le cadre du programme stratégique de transformation de la culture interne ADBM, comment fédérer les équipes autour de sa démarche RSE ?" Le challenge a donné lieu à des soutenances en mars.

## À l'écoute des riverains de l'aéroport

Les équipes de l'aéroport ont tenu 13 demi-journées de permanence dans les mairies d'Eysines, du Haillan, de Mérignac et Saint Jean d'Ilac afin de répondre à toutes les questions du public : trajectoires des avions, nuisances sonores, dispositif d'aide à l'insonorisation...



Janvier - Présentation de la démarche environnementale et visite des infrastructures des représentants d'associations de riverains.

**47** STAGIAIRES  
accueillis  
(collèges et lycées)

**45** HEURES  
de formation dispensées  
dans le cadre du mécénat de  
compétence auprès des élèves  
de l'ENAC et des universités  
de Nouvelle-Aquitaine

### Hack'célération 3.0 par l'ENAC (École Nationale de l'Aviation Civile)

L'Aéroport de Bordeaux a été partenaire de cet événement axé sur la création de solutions innovantes pour une aviation durable. Une belle opportunité pour soutenir la transition du secteur avec les futurs diplômés qui œuvreront pour la décarbonation du transport aérien.

**45**  
CONTRÔLEURS AÉRIENS  
sensibilisés à la  
gestion sonore

**15**  
LOGEMENTS  
insonorisés

**55**  
RIVERAINS  
rencontrés

**25%**  
d'augmentation  
du plafond d'aides

Les revenus de la taxe sur les nuisances sonores aériennes (TNSA) ont doublé. La TNSA est collectée par les services de la DGAC et elle est affectée à l'exploitant pour le financement des aides d'insonorisation des logements riverains

1. Le profil  
de l'aéroport

2. Gouvernance

3. Stratégie :  
Ressources 27

4. L'amélioration  
des infrastructures

5. Données  
financières

## 3.4. IMPLICATION SOCIÉTALE (SUITE)

### Les collaborateurs d'ADBM 100% investis !

#### Tous mobilisés pour Octobre Rose



Engagé depuis longtemps auprès de la Fondation Bergonié, l'aéroport a intensifié son soutien lors de la campagne « Octobre Rose » 2024 grâce à diverses actions des collaborateurs en aéroport. Jusqu'au 4 novembre, chaque photo des collaborateurs avec un accessoire rose a généré un don de la SA Aéroport de Bordeaux-Mérignac. Le 15 octobre, des équipes dédiées ont encouragé les dons des passagers et du personnel sur la borne située dans le hall A au niveau des Départs. Tous les dons récoltés ont ensuite été reversés à la Fondation Bergonié.

#### FOD\* walk #2 : traquer les déchets côté piste

Deuxième édition réussie pour la FOD walk ! Cette initiative mobilise les équipes pour ramasser les objets inappropriés côté piste, objets qui peuvent mettre à mal la sécurité des avions, les équipements ou le personnel.



\* Foreign Object Debris

#### Mieux appréhender le handicap, avec l'athlète Lou Mechiche

Lors d'une rencontre aussi riche que pédagogique, l'aéroport a accueilli Lou Méchiche championne du monde de parasurf. Malvoyante et usagère régulière de l'aéroport, elle a pu sensibiliser les collaborateurs au handicap visible et invisible et expliciter les difficultés rencontrées par les personnes porteuses de handicaps lorsqu'elles voyagent en avion. Des échanges éclairants et conviviaux salués par les équipes de l'aéroport.



#### World Clean up Day #3



Pour sa troisième édition, le Clean Up Day de l'aéroport a mobilisé les collaborateurs volontaires pour ramasser les déchets sauvages et promouvoir une plateforme toujours plus propre !

Résultat : près de 25 kg de déchets divers ramassés...

# 3.5. INNOVATION

## FAIRE D'ADBM UN ACTEUR DE PREMIER PLAN DE L'INNOVATION AÉROPORTUAIRE

### Les équipes s'acculturent lors des Cafés Innovation

En 2024, 4 Cafés Innovation ont rassemblé les collaborateurs intéressés pour échanger sur des sujets d'innovation, dans un cadre convivial.

« Les carburants d'avions durables : la solution pour sauver l'aviation ? »

« Voyageur autrement : l'essor des expériences immersives avec Holoforge et Cerebra VR »

— 25 janvier — 28 mai — 10 octobre — 12 décembre —>

« Sommes-nous à l'aube de l'ère des robots ? »

1<sup>er</sup> Robot Day de l'aéroport avec 4 robots présents

« Quizz inno, que s'est-il passé en 2024 ? »



### Focus sur notre 1<sup>er</sup> Challenge Innovation

Convaincu du talent de ses équipes et que l'innovation passe par les initiatives internes, l'Aéroport de Bordeaux a lancé son tout premier "Challenge Innovation" interne en octobre. Chaque collaborateur était invité à exprimer sa créativité et partager sa vision innovante pour transformer notre structure.

#### And the winner is...

Le projet d'expérimentation gagnant "All see" s'est vu décerner le 1<sup>er</sup> prix et l'assurance de trouver une application concrète.

L'idée ? Associer drones autonomes et sécurité à l'aéroport, en collaboration avec une entreprise innovante du territoire girondin.



**5** ÉQUIPES

finalistes ont défendu leurs idées devant le jury (composé de représentants de l'ADI Nouvelle-Aquitaine, La French Tech Bordeaux et Bordeaux Technowest)

**41** PROJETS  
ont été déposés



#### Zoom sur le projet gagnant

#### Première en France : Expérimentation de drones automatisés en zone aéroportuaire

Du 12 novembre au 12 décembre, l'Aéroport de Bordeaux a testé des vols de drones automatisés BVLOS (hors vue du pilote) sur sa zone aéroportuaire, une première en France. En partenariat avec Azur Drones basé à Mérignac, cette expérimentation, autorisée par la DSAC, visait à intégrer ces vols dans les opérations quotidiennes tout en garantissant une sécurité optimale. Cette expérimentation a permis de tester une nouvelle technologie, d'appréhender la réglementation drone et ses impacts sur notre organisation et de préparer nos futurs projets avec les services de l'État.



# 4. L'AMÉLIORATION DES INFRASTRUCTURES

L'Aéroport de Bordeaux s'est fixé l'objectif d'atteindre les meilleurs standards internationaux en matière d'expérience passager et d'exemplarité environnementale. Afin de soutenir son excellence opérationnelle et son ambition de décarbonation, le vaste projet de transformation bâtiminaire se poursuit pour offrir, d'ici 2028, un nouvel aéroport repensé pour l'avenir.



## BILLI : L'EXTENSION DE LA ZONE DES DÉPARTS EST LANCÉE

Dès décembre 2024, le terminal *billi* a entamé sa métamorphose avec la préparation de chantier : l'agrandissement de 600 m<sup>2</sup> du terminal low cost doit être achevé à l'été 2025, après 7 mois de travaux.

**À la clé de cette modernisation : plus de confort et de fluidité pour les passagers, les équipes et les visiteurs**

- redimensionnement de la zone des départs et d'enregistrement
- création de nouveaux sanitaires
- création de nouveaux commerces
- végétalisation des extérieurs
- amélioration du confort thermique
- amélioration de la performance énergétique



## PROJET : UNE NOUVELLE EXPÉRIENCE POUR LES PASSAGERS

C'est une transformation majeure et structurante pour l'Aéroport de Bordeaux : en 2028, le projet du bâtiment central, reliant les halls A et B, permettra d'offrir un accueil d'exception aux passagers.

En 2024, l'aéroport a confirmé le choix du cabinet d'architecture ENIA et du bureau d'études INGEROP pour la réalisation de ce nouveau processeur aéroportuaire.

### Les objectifs de cette métamorphose sont nombreux :

- fluidifier et simplifier le circuit des passagers,
- diminuer les temps d'attente aux différentes étapes du parcours,
- proposer des espaces de commerces et de divertissement inspirés des tendances de consommation des passagers
- répondre aux dernières exigences réglementaires de sûreté tout en garantissant l'évolutivité des installations
- réduire l'empreinte carbone, avec des matériaux bas carbone, panneaux solaires et récupération des eaux de pluie.



Images de concours. ©enia architectes

1. Le profil  
de l'aéroport

2. Gouvernance

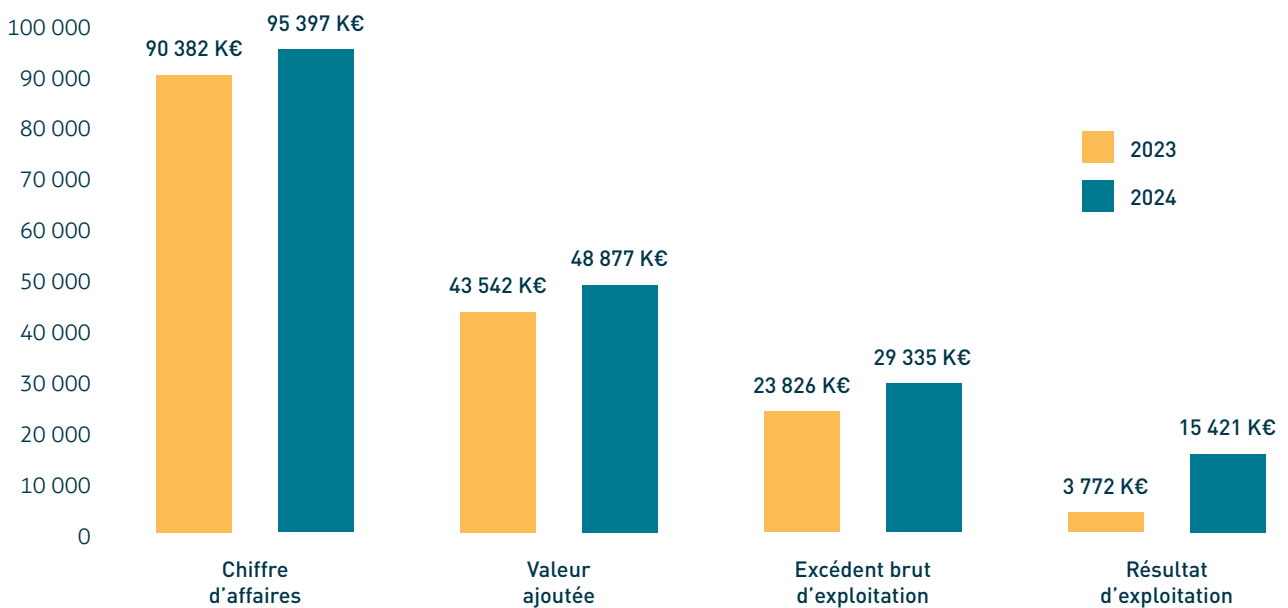
3. Stratégie :  
Ressources 27

4. L'amélioration  
des infrastructures

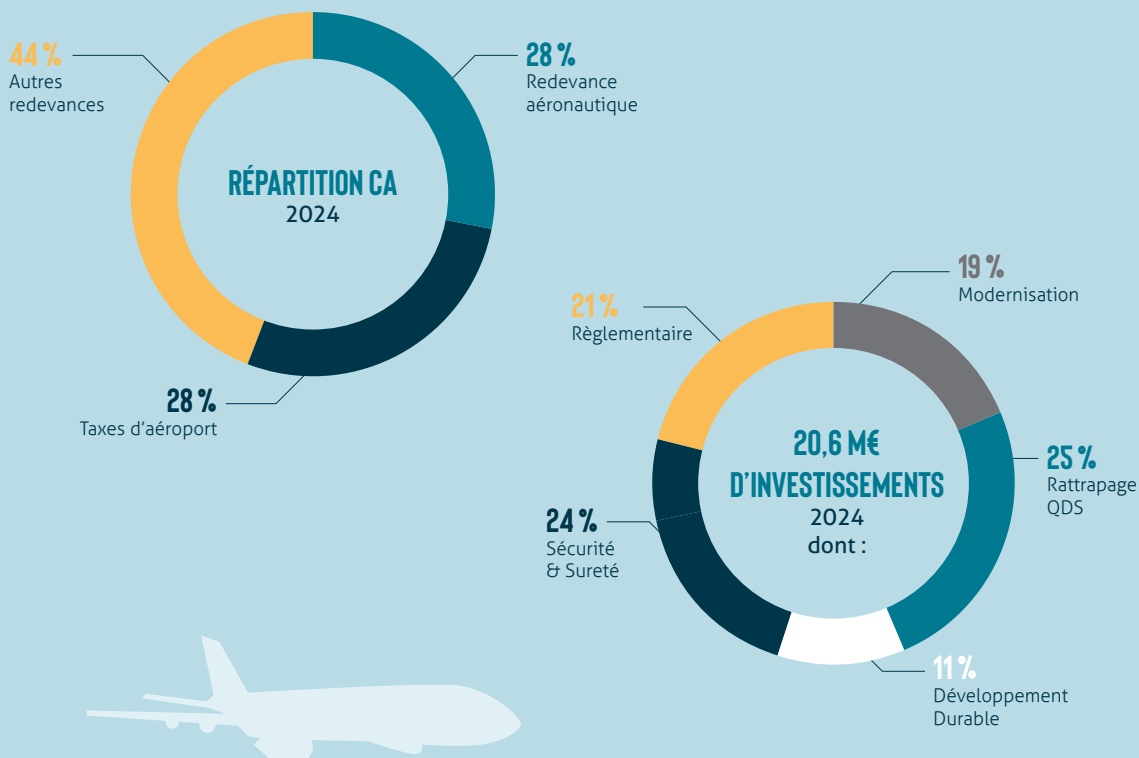
5. Données  
financières

# 5. DONNÉES FINANCIÈRES

Stabilité financière et résultats en hausse : un tremplin favorable pour la mise en œuvre des projets de développement à rythme soutenu.



L'année 2024 aura été marquée par l'accélération des projets de modernisation de l'Aéroport de Bordeaux. Avec une hausse de 57 % des investissements par rapport à 2023, les objectifs stratégiques se concrétisent, dans une dynamique confortée par un chiffre d'affaires en hausse.



2025-2029

9 VOILETS D'INVESTISSEMENT STRATÉGIQUE

266 M€  
D'INVESTISSEMENTS

<b>1</b> Programme Bâtiminaire	<b>2</b> Investissement de qualité de service, rattrapage, opportunité	<b>3</b> Investissement de sûreté	<b>4</b> Gros entretien Renouvellement	<b>5</b> Développement durable	<b>6</b> Espaces supplémentaires pour bureaux et parkings	<b>7</b> Investissement de sécurité	<b>8</b> Investissement réglementaire	<b>9</b> Réfection de la piste sèche
Construction du bâtiment central, amélioration du cheminement passager	Rénovation, déploiement IT, aménagements divers	Matériel et équipement de sûreté, vidéo-surveillance	Réseaux, chauffage, réfection piste centrale	Photovoltaïque parking, éclairage LED, électrification 400Hz	Divers équipements	Refonte DSI, vidéosurveillance hors sûreté	Balissage, outils SI, évolution PHMR	Divers travaux
<b>137 M€</b> d'investissement	<b>29 M€</b> d'investissement	<b>25 M€</b> d'investissement	<b>22 M€</b> d'investissement	<b>14 M€</b> d'investissement	<b>13 M€</b> d'investissement	<b>4 M€</b> d'investissement	<b>2 M€</b> d'investissement	<b>20 M€</b> d'investissement

1. Le profil de l'aéroport

2. Gouvernance

3. Stratégie : Ressources 27

4. L'amélioration des infrastructures

5. Données financières

